



ΣΤΑΤΙΣΤΙΚΗ ΑΝΑΛΥΣΗ ΑΤΥΧΗΜΑΤΩΝ
ΠΡΟΣΩΠΙΚΟΥ ΤΗΣ ΔΕΔΔΗΕ Α.Ε.
ΕΤΟΥΣ 2022

ΜΑΡΤΙΟΣ 2023

Π Ε Ρ Ι Ε Χ Ο Μ Ε Ν Α

	Σελ.
1. Εισαγωγή	3
2. Συνολικά Ατυχήματα στη ΔΕΔΔΗΕ Α.Ε. κατά το έτος 2022	4
Συνολικά ατυχήματα ΔΕΔΔΗΕ κατά το έτος 2022 (με απουσία από την εργασία)	5
Δείκτες ατυχημάτων ΔΕΔΔΗΕ έτους 2022	6
Εξέλιξη συνολικών ατυχημάτων προσωπικού ΔΕΔΔΗΕ (με απουσία από την εργασία)	8
Εξέλιξη ατυχημάτων προσωπικού ΔΕΔΔΗΕ κατά τη μεθοδολογία ESAW	10
3. Μη Θανατηφόρα Ατυχήματα στη ΔΕΔΔΗΕ Α.Ε. κατά το έτος 2022	13
Εξέλιξη μη θανατηφόρων ατυχημάτων ΔΕΔΔΗΕ	13
Μη θανατηφόρα ατυχήματα ανά ΒΟΚ το έτος 2022	15
3.1. Μη Θανατηφόρα Αμιγώς Εργασιακά Ατυχήματα Απουσίας άνω των τριών (3) Ημερών (ESAW)	17
Εξέλιξη μη θανατηφόρων ατυχημάτων προσωπικού ΔΕΔΔΗΕ κατά την μεθοδολογία ESAW	19
Συσχετισμός ανά ΒΟΚ	21
Συσχετισμός με τις ημέρες απουσίας και ανά ΒΟΚ	23
Συσχετισμός με το φύλο	24
Συσχετισμός με την κατηγορία εργαζομένων	25
Συσχετισμός με την ηλικία	27
Συσχετισμός με την ηλικία και ανά ΒΟΚ	29
Συσχετισμός με την προϋπηρεσία	30
Συσχετισμός με τον μήνα του έτους	32
Συσχετισμός με την ημέρα της εβδομάδας και ανά ΒΟΚ	33
Συσχετισμός με την ώρα της ημέρας	34
Συσχετισμός με τη φύση του ατυχήματος	35
Συσχετισμός με τη φύση του ατυχήματος και ανά ΒΟΚ	36
Συσχετισμός με τη φύση κάκωσης	37
Συσχετισμός με το μέρος του σώματος	38
Συσχετισμός μέρους του σώματος με τη φύση του ατυχήματος	40
Συσχετισμός με τον υλικό παράγοντα	41
Συσχετισμός υλικού παράγοντα με τη φύση του ατυχήματος	42
Συσχετισμός με άλλους παράγοντες	43
3.2. Μη Θανατηφόρα Τροχαία Ατυχήματα	44
3.3. Μη Θανατηφόρα Ατυχήματα κατά τη Διαδρομή Από & Προς την Εργασία	45
4. Θανατηφόρα Ατυχήματα στα Δίκτυα Διανομής (ΔΕΗ - ΔΕΔΔΗΕ Α.Ε.)	46
5. Ατυχήματα Προσωπικού Αναδόχων Εργολάβων της ΔΕΔΔΗΕ Α.Ε. το έτος 2022	47
6. Ατυχήματα Τρίτων σε Εγκαταστάσεις της ΔΕΔΔΗΕ Α.Ε. το έτος 2022	47
7. Παρατηρήσεις - Ευρήματα	48

1. ΕΙΣΑΓΩΓΗ

Στο τεύχος αυτό, η Διεύθυνση Υγείας και Ασφάλειας Εργασίας (ΔΥΑΕ/ΔΕΔΔΗΕ) παρουσιάζει τη Στατιστική Ανάλυση των Ατυχημάτων του Προσωπικού της ΔΕΔΔΗΕ Α.Ε. για το έτος 2022.

Τα στοιχεία που χρησιμοποιήθηκαν στη συγκεκριμένη έκδοση αντλήθηκαν από την αντίστοιχη Δ/ση της ΔΕΔΔΗΕ Α.Ε. και αφορούν σε **86 ατυχήματα προσωπικού** που χαρακτηρίστηκαν ως εργατικά.

Αναλυτικότερα, αξιολογήθηκαν τα στοιχεία των εντύπων της Αναγγελίας, Δήλωσης και Λήξης των ατυχημάτων που απεστάλησαν στην ΔΥΑΕ, ενώ τα στοιχεία για το απασχολούμενο προσωπικό δόθηκαν από τη Δ/ση Ανθρώπινων Πόρων του ΔΕΔΔΗΕ.

Με βάση τα παραπάνω στοιχεία υπολογίστηκαν: οι δείκτες συχνότητας και σοβαρότητας επί του συνόλου των ατυχημάτων που συνέβησαν μέσα στο 2022, ο επιμέρους δείκτης σοβαρότητας (χωρίς τα θανατηφόρα), οι δείκτες συχνότητας των θανατηφόρων ατυχημάτων και οι δείκτες συχνότητας και σοβαρότητας των ατυχημάτων **κατά ESAW** (European Statistics on Accidents at Work), στα οποία δεν συμπεριλαμβάνονται τα ατυχήματα κατά τη διαδρομή από και προς την εργασία, τα ατυχήματα που έχουν μόνο παθολογικά αίτια και τα ατυχήματα που προκάλεσαν έως τρεις (3) ημέρες απουσία από την εργασία.

Η ανάλυση που ακολουθεί έγινε με βάση την κατηγοριοποίηση των συνολικών ατυχημάτων σε θανατηφόρα και μη, όπως και την περαιτέρω διάκρισή τους σε αμιγώς εργασιακά ατυχήματα απουσίας άνω των τριών ημερών, σε αυτά που επήλθαν κατά τη διαδρομή από και προς την εργασία και σε τροχαία ατυχήματα.

Τέλος, γίνεται αναφορά στα ατυχήματα που συνέβησαν σε προσωπικό που εργάζεται σε Αναδόχους Εργολάβους καθώς και στα ατυχήματα τρίτων στις εγκαταστάσεις του ΔΕΔΔΗΕ.

2. ΣΥΝΟΛΙΚΑ ΑΤΥΧΗΜΑΤΑ ΣΤΗ ΔΕΔΔΗΕ Α.Ε. ΚΑΤΑ ΤΟ ΕΤΟΣ 2022

Κατά το έτος 2022 συνέβησαν στο προσωπικό του Διαχειριστή Ελληνικού Δικτύου Διανομής Ηλεκτρικής Ενέργειας εξήντα οκτώ (68) ατυχήματα που προκάλεσαν απουσία από την εργασία.

Τα εξήντα οκτώ (68) ατυχήματα που προκάλεσαν απουσία από την εργασία ήταν μη θανατηφόρα.

Από τα εξήντα οκτώ (68) μη θανατηφόρα ατυχήματα, τα δεκαπέντε (15), ποσοστό δηλαδή 22,1%, συνέβησαν κατά τη διαδρομή από και προς την εργασία, ενώ τα πενήντα τρία (53), ποσοστό δηλαδή 77,9%, συνέβησαν εντός του ωραρίου της εργασίας.

Οι πραγματικές ημέρες απουσίας λόγω των ατυχημάτων ήταν 2.392.

Οι τεκμαρτές ημέρες απουσίας λόγω των ατυχημάτων (προστίθενται 6.000 ημέρες για κάθε θανατηφόρο ατύχημα) ήταν 2.392 λόγω της μη ύπαρξης θανατηφόρου ατυχήματος.

- Ο δείκτης συχνότητας είναι 7,70 ατυχήματα ανά 1.000.000 ώρες εργασίας.
- Ο δείκτης σοβαρότητας είναι 0,27 ημέρες απουσίας ανά 1.000 ώρες εργασίας.
- Ο επί μέρους δείκτης σοβαρότητας, που δεν εμπεριέχει τα θανατηφόρα, είναι 0,27 ημέρες απουσίας ανά 1.000 ώρες εργασίας.
- Ο δείκτης συχνότητας των θανατηφόρων ατυχημάτων είναι 0 ατυχήματα ανά 10.000 εργαζόμενους.

Ο αριθμός των ατυχημάτων σύμφωνα με τη μεθοδολογία ESAW ήταν τριάντα επτά (37) μη θανατηφόρα ατυχήματα και μηδέν (0) θανατηφόρα.

Οι πραγματικές ημέρες απουσίας λόγω των ατυχημάτων κατά ESAW ήταν 1.709.

Οι τεκμαρτές ημέρες απουσίας λόγω των ατυχημάτων κατά ESAW (προστίθενται 6.000 ημέρες για κάθε θανατηφόρο ατύχημα) ήταν 1.709 λόγω της μη ύπαρξης θανατηφόρου ατυχήματος.

- Ο δείκτης συχνότητας κατά ESAW είναι 4,19 ατυχήματα ανά 1.000.000 ώρες εργασίας.
- Ο δείκτης σοβαρότητας κατά ESAW είναι 0,19 ημέρες απουσίας ανά 1.000 ώρες εργασίας.
- Ο επί μέρους δείκτης σοβαρότητας κατά ESAW, που δεν εμπεριέχει τα θανατηφόρα, είναι 0,19 ημέρες απουσίας ανά 1.000 ώρες εργασίας.
- Ο δείκτης συχνότητας των θανατηφόρων ατυχημάτων κατά ESAW είναι 0 θανατηφόρα ατυχήματα ανά 10.000 εργαζόμενους.

Στον υπολογισμό των συντελεστών συχνότητας και σοβαρότητας, σύμφωνα με τη μεθοδολογία ESAW (European Statistics on Accidents at Work), εξαιρούνται τα ατυχήματα κατά τη διαδρομή από και προς την εργασία, τα ατυχήματα που προκάλεσαν έως και 3 ημέρες απουσίας από την εργασία, καθώς και τα παθολογικά επεισόδια που δεν οφείλονται στην εργασία. Για το λόγο αυτό, τα παθολογικά επεισόδια σε πρώτη φάση δεν υπολογίζονται στους δείκτες κατά ESAW και μόνο όταν - εκ των υστέρων - χαρακτηριστούν οριστικά ως εργασιακά ατυχήματα υπολογίζονται κατά ESAW.

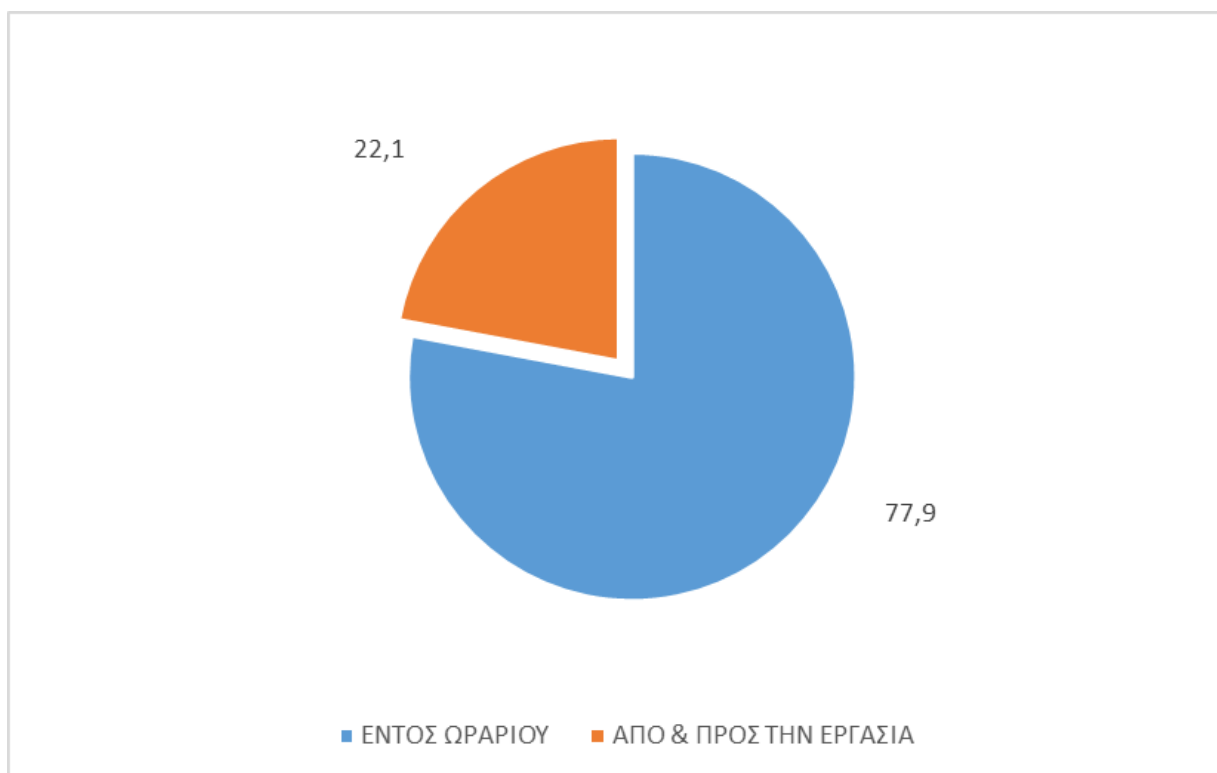
Ο αριθμός των ατυχημάτων με απουσία από την εργασία χωρίς τα παθολογικά επεισόδια ήταν πενήντα τρία (53) μη θανατηφόρα ατυχήματα.

Οι πραγματικές ημέρες απουσίας λόγω των ατυχημάτων με απουσία από την εργασία χωρίς τα παθολογικά επεισόδια ήταν 2.187.

- Ο δείκτης συχνότητας είναι 5,99 ατυχήματα ανά 1.000.000 ώρες εργασίας.
- Ο δείκτης σοβαρότητας είναι 0,25 ημέρες απουσίας ανά 1.000 ώρες εργασίας.

ΣΥΝΟΛΙΚΑ ΑΤΥΧΗΜΑΤΑ ΔΕΔΔΗΕ ΚΑΤΑ ΤΟ ΕΤΟΣ 2022
(με απουσία από την εργασία)

	Μη θανατηφόρα ατυχήματα	Θανατηφόρα συμβάντα	ΣΥΝΟΛΟ	Ποσοστό % επί συνόλου	Ποσοστό % για τα μη θανατηφόρα
ΕΝΤΟΣ ΩΡΑΡΙΟΥ	53	0	53	77,9	77,9
ΑΠΟ & ΠΡΟΣ ΤΗΝ ΕΡΓΑΣΙΑ	15	0	15	22,1	22,1
ΣΥΝΟΛΟ	68	0	68	100,0	100,0



ΔΕΙΚΤΕΣ ΑΤΥΧΗΜΑΤΩΝ ΔΕΔΔΗΕ ΕΤΟΥΣ 2022

Ο δείκτης συχνότητας για το σύνολο των ατυχημάτων είναι:

$$\frac{(\text{Αριθμός ατυχημάτων}) \times 10^6}{\text{Σύνολο ωρών έκθεσης στον κίνδυνο}} = 7,70$$

Ο δείκτης σοβαρότητας είναι:

$$\frac{(\text{Αριθμός ημερών απουσίας}) \times 10^3}{\text{Σύνολο ωρών έκθεσης στον κίνδυνο}} = 0,27$$

Ο επιμέρους δείκτης σοβαρότητας (χωρίς τα θανατηφόρα) είναι:

$$\frac{(\text{Αριθμός ημερών απουσίας}) \times 10^3}{\text{Σύνολο ωρών έκθεσης στον κίνδυνο}} = 0,27$$

Ο δείκτης συχνότητας θανατηφόρων ατυχημάτων είναι:

$$\frac{(\text{Αριθμός ατυχημάτων}) \times 10^4}{\text{Σύνολο προσωπικού}} = 0$$

Ο δείκτης συχνότητας κατά **ESAW** είναι:

$$\frac{(\text{Αριθμός ατυχημάτων}) \times 10^6}{\text{Σύνολο ωρών έκθεσης στον κίνδυνο}} = 4,19$$

Ο δείκτης σοβαρότητας κατά **ESAW** είναι:

$$\frac{(\text{Αριθμός ημερών απουσίας}) \times 10^3}{\text{Σύνολο ωρών έκθεσης στον κίνδυνο}} = 0,19$$

Ο επιμέρους δείκτης σοβαρότητας κατά **ESAW** (χωρίς τα θανατηφόρα) είναι:

$$\frac{(\text{Αριθμός ημερών απουσίας}) \times 10^3}{\text{Σύνολο ωρών έκθεσης στον κίνδυνο}} = 0,19$$

Ο δείκτης συχνότητας θανατηφόρων ατυχημάτων κατά **ESAW** είναι:

$$\frac{(\text{Αριθμός ατυχημάτων}) \times 10^4}{\text{Σύνολο προσωπικού}} = 0,00$$

Ο δείκτης συχνότητας για τα ατυχήματα με απουσία από την εργασία εξαιρουμένων των παθολογικών επεισοδίων είναι:

$$\frac{(\text{Αριθμός ατυχημάτων}) \times 10^6}{\text{Σύνολο ωρών έκθεσης στον κίνδυνο}} = 5,99$$

Ο δείκτης σοβαρότητας είναι:

$$\frac{(\text{Αριθμός ημερών απουσίας}) \times 10^3}{\text{Σύνολο ωρών έκθεσης στον κίνδυνο}} = 0,25$$

Οι δείκτες για το 2022 υπολογίστηκαν ως εξής:

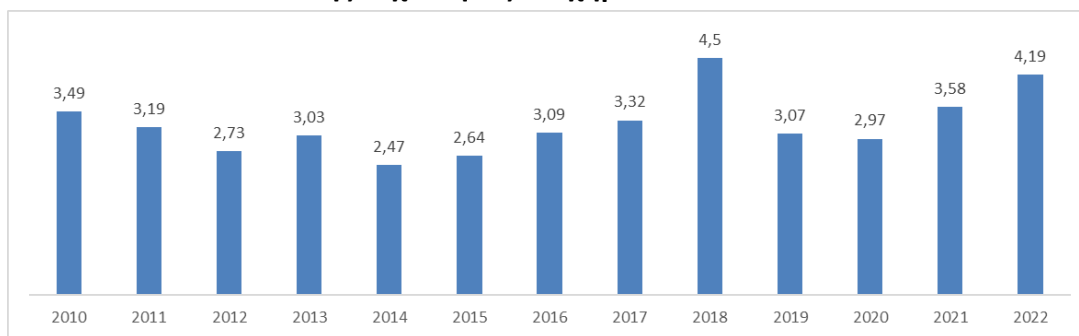
- Αριθμός ατυχημάτων που προκάλεσαν απουσία από την εργασία: **68**
- Αριθμός μη θανατηφόρων ατυχημάτων: **68**
- Αριθμός θανατηφόρων ατυχημάτων: **0**
- Ημέρες απουσίας λόγω ατυχημάτων : **2.392**
- Σύνολο ωρών έκθεσης στον κίνδυνο : **8.836.217,00**
- Αριθμός προσωπικού: **5.642**, άτομα ισοδύναμοι εργαζόμενοι ετήσιας απασχόλησης που αναλύεται ως εξής: (i) τακτικό προσωπικό άτομα και (ii) έκτακτο προσωπικό, δηλαδή ισοδύναμοι εργαζόμενοι ετήσιας απασχόλησης (αφορά συμβάσεις οκτάμηνης διάρκειας, 60 ημερομισθίων, κλπ.).
- Σε κάθε θανατηφόρο ατύχημα θεωρείται ότι αντιστοιχούν **6.000** ημέρες απουσίας.

Συνεπώς, οι τεκμαρτές ημέρες απουσίας ανέρχονται σε $2.392 + 0 = 2.392$

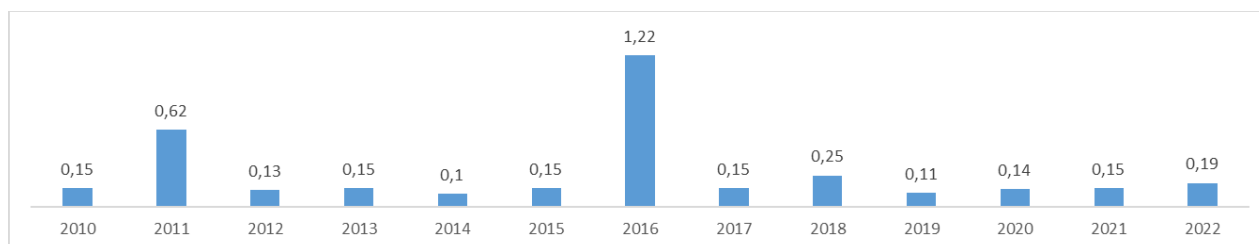
- Αριθμός ατυχημάτων κατά ESAW : **37**
- Αριθμός μη θανατηφόρων ατυχημάτων κατά ESAW : **37**
- Αριθμός θανατηφόρων ατυχημάτων κατά ESAW : **0**
- Ημέρες απουσίας λόγω ατυχημάτων κατά τη μεθοδολογία ESAW: **1.709**
- Τεκμαρτές ημέρες απουσίας κατά τη μεθοδολογία ESAW: **1.709**

- Αριθμός ατυχημάτων με απουσία από την εργασία (εξαιρουμένων των παθολογικών επεισοδίων) : **53**
- Αριθμός μη θανατηφόρων ατυχημάτων : **53**
- Αριθμός θανατηφόρων ατυχημάτων : **0**
- Ημέρες απουσίας λόγω ατυχημάτων : **2.187**
- Τεκμαρτές ημέρες απουσίας : **2.187**

Δείκτης Συχνότητας Ατυχημάτων κατά ESAW

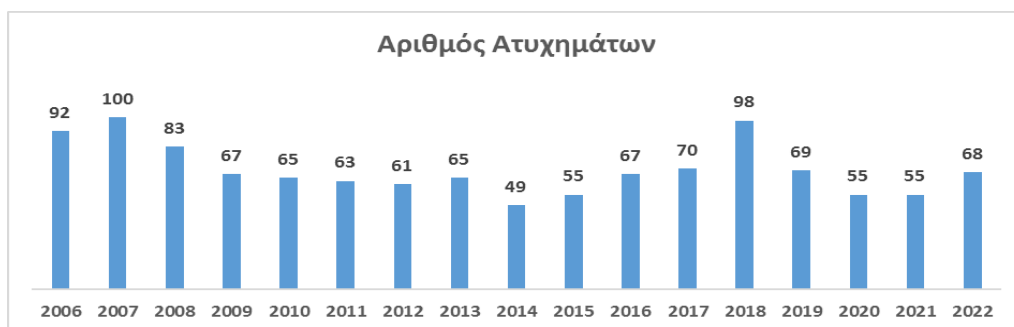


Δείκτης Σοβαρότητας Ατυχημάτων κατά ESAW

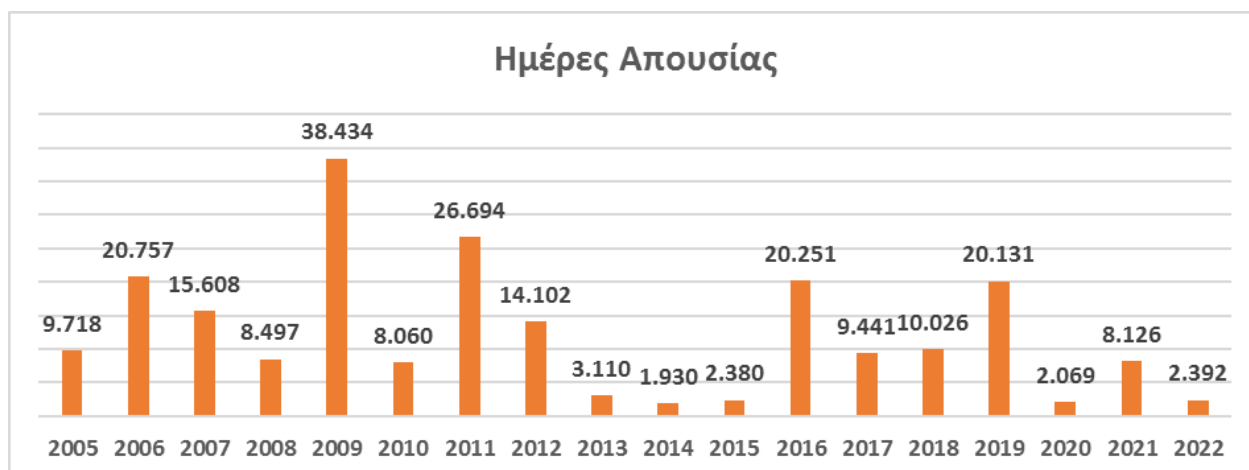
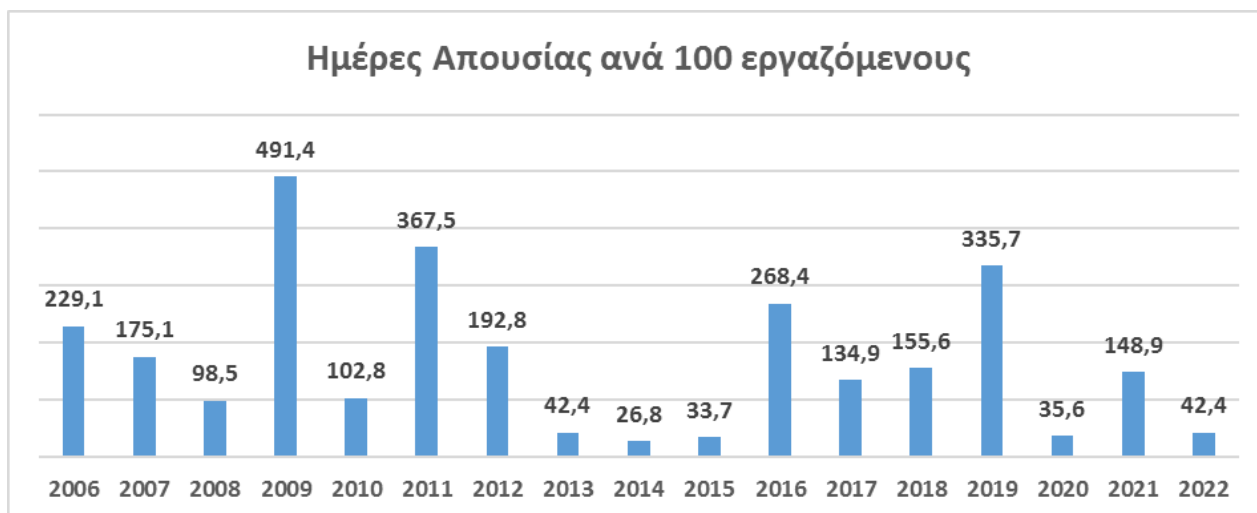


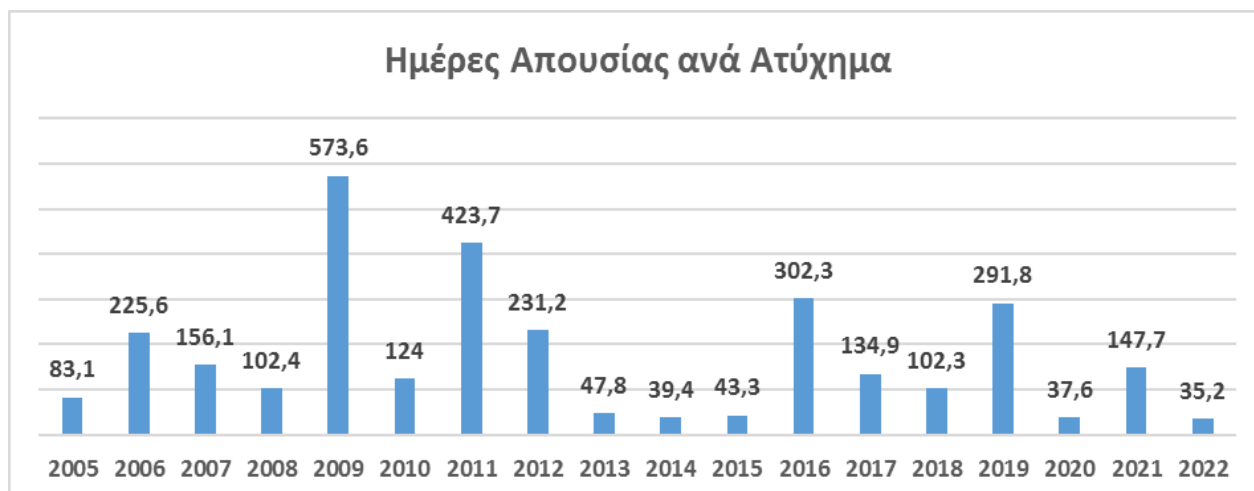
ΕΞΕΛΙΞΗ ΣΥΝΟΛΙΚΩΝ ΑΤΥΧΗΜΑΤΩΝ ΠΡΟΣΩΠΙΚΟΥ ΔΕΔΔΗΕ (με απουσία από την εργασία)

ΕΤΟΣ	Αρ. Προσωπικό	Αριθμός Ατυχημάτων	Ατυχήματα ανά 1000 εργαζομένους	Ημέρες Απουσίας	Ημέρες απουσίας ανά 100 εργαζομένους	Ημέρες απουσίας ανά ατύχημα
2005	10.767	117	10,9	9.718	90,3	83,1
2006	9.061	92	10,2	20.757	229,1	225,6
2007	8.912	100	11,2	15.608	175,1	156,1
2008	8.624	83	9,6	8.497	98,5	102,4
2009	7.821	67	8,6	38.434	491,4	573,6
2010	7.841	65	8,3	8.060	102,8	124
2011	7.263	63	8,7	26.694	367,5	423,7
2012	7.313	61	8,3	14.102	192,8	231,2
2013	7.331	65	8,9	3.110	42,4	47,8
2014	7.203	49	6,8	1.930	26,8	39,4
2015	7.072	55	7,8	2.380	33,7	43,3
2016	7.545	67	8,9	20.251	268,4	302,3
2017	7.002	70	10	9.441	134,9	134,9
2018	6.445	98	15,2	10.026	155,6	102,3
2019	5997	69	11,5	20.131	335,7	291,8
2020	5.819	55	9,5	2.069	35,6	37,6
2021	5.456	55	10,1	8.126	148,9	147,7
2022	5.642	68	12,1	2.392	42,4	35,2



ΕΞΕΛΙΞΗ ΣΥΝΟΛΙΚΩΝ ΑΤΥΧΗΜΑΤΩΝ (με απουσία από την εργασία)

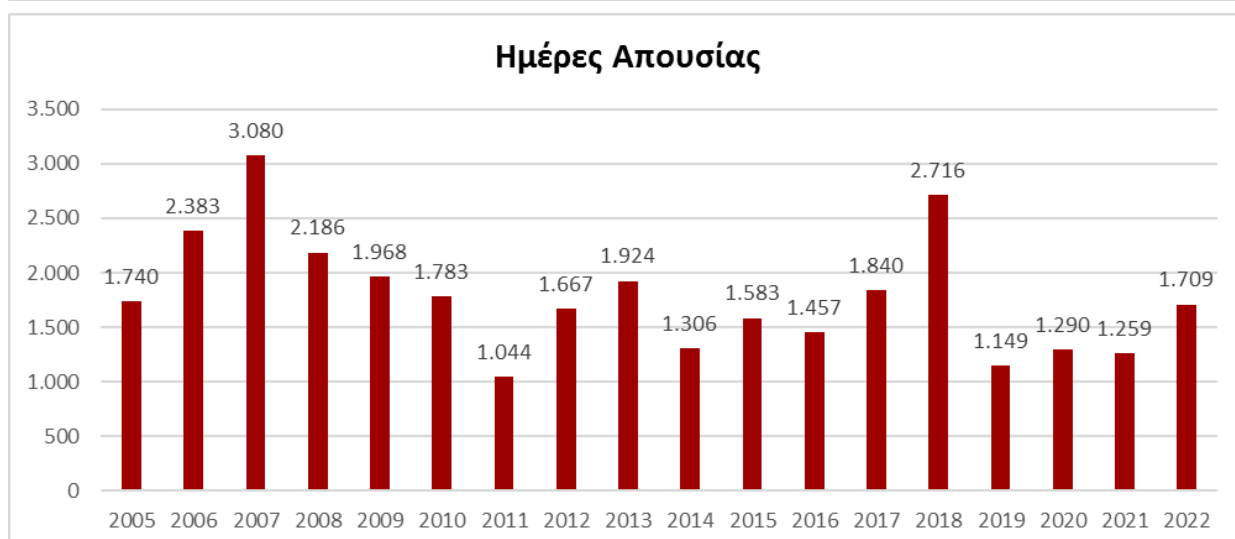
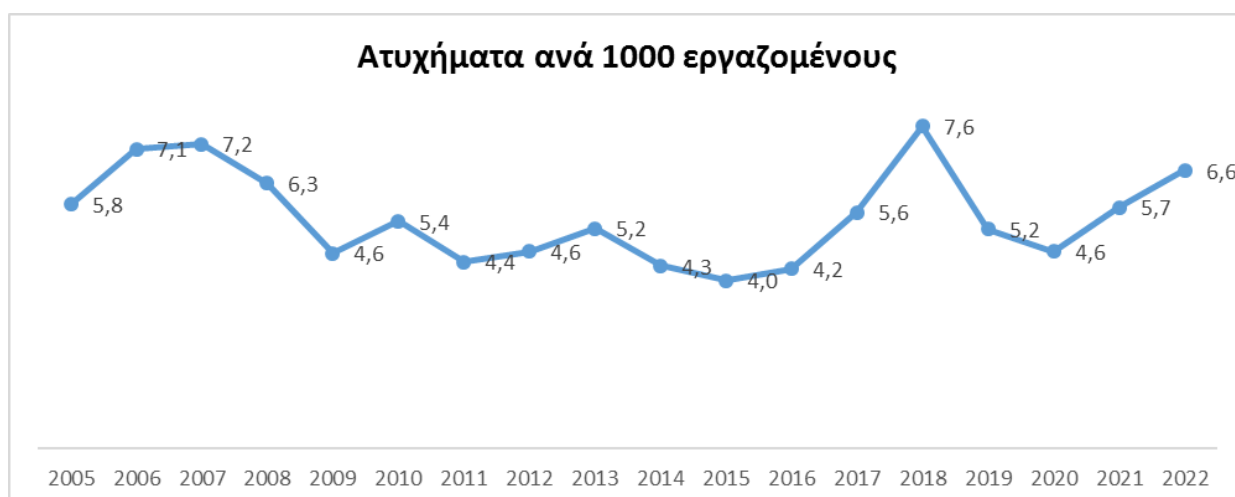


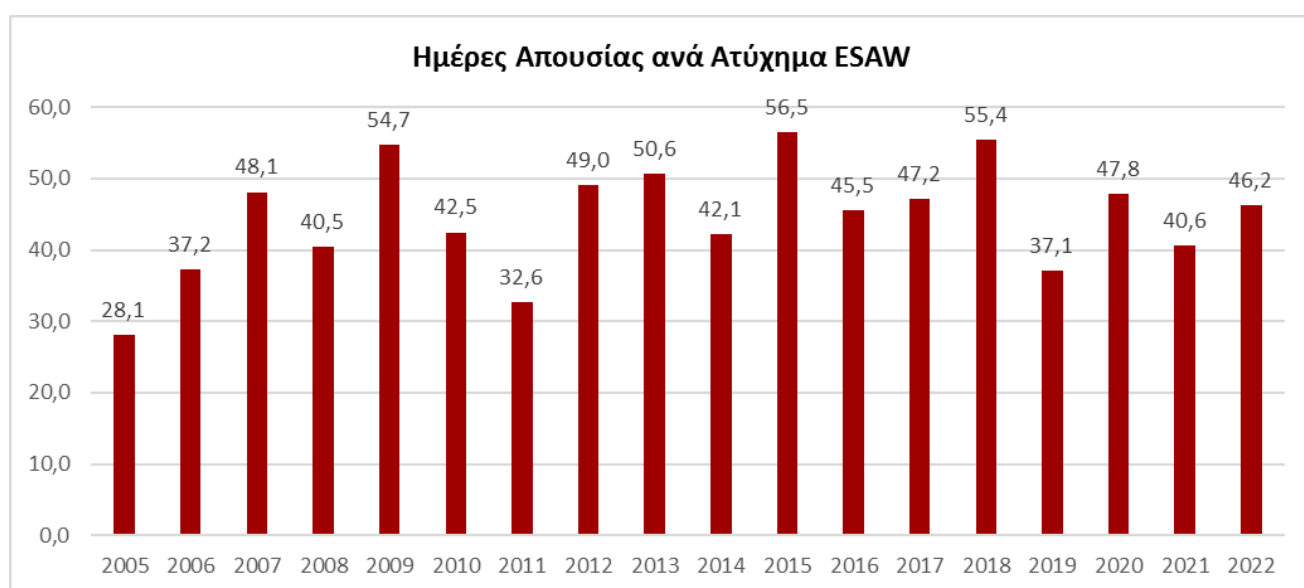
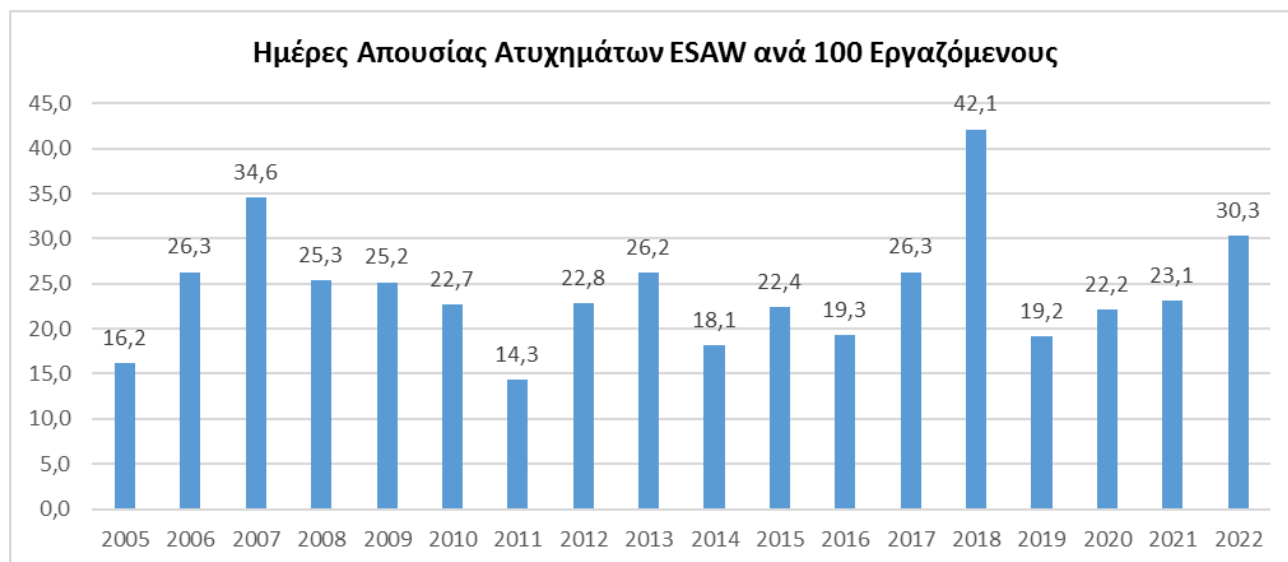


ΕΞΕΛΙΞΗ ΑΤΥΧΗΜΑΤΩΝ ΠΡΟΣΩΠΙΚΟΥ ΔΕΔΔΗΕ ΚΑΤΑ ΤΗ ΜΕΘΟΔΟΛΟΓΙΑ ESAW

ΕΤΟΣ	Αριθμός Προσωπικού	Αριθμός Ατυχημάτων	Ατυχήματα ανά 1000 εργαζομένους	Ημέρες Απουσίας	Ημέρες απουσίας ανά 100 εργαζομένους	Ημέρες απουσίας ανά ατύχημα
2005	10.767	62	5,8	1.740	16,2	28,1
2006	9.061	65	7,2	8.383	92,5	129
2007	8.912	64	7,2	3.080	34,6	48,1
2008	8.624	55	6,4	8.186	94,9	148,8
2009	7.821	40	5,1	25.968	332	649,2
2010	7.841	42	5,4	1.783	22,7	42,5
2011	7.263	39	5,4	7.576	104,3	194,3
2012	7.313	34	4,6	1.667	22,8	49
2013	7.331	38	5,2	1.924	26,2	50,6
2014	7.203	31	4,3	1.306	18,1	42,1
2015	7.072	28	4	1.583	22,4	56,5
2016	7.545	34	4,5	13.457	178,4	395,8
2017	7.002	40	5,7	7.840	112	196
2018	6.445	50	7,8	8.716	135,2	174,3
2019	5.997	31	5,2	1.149	19,2	37,1
2020	5.819	27	4,6	1.290	22,2	47,8
2021	5.456	31	5,7	1.259	23,1	40,6
2022	5.642	37	6,6	1.709	30,3	46,2

ΕΞΕΛΙΞΗ ΑΤΥΧΗΜΑΤΩΝ ΠΡΟΣΩΠΙΚΟΥ ΔΕΔΔΗΕ ΚΑΤΑ ΤΗ ΜΕΘΟΔΟΛΟΓΙΑ ESAW





3. ΜΗ ΘΑΝΑΤΗΦΟΡΑ ΑΤΥΧΗΜΑΤΑ ΣΤΗ ΔΕΔΔΗΕ Α.Ε. ΚΑΤΑ ΤΟ ΕΤΟΣ 2022

Από τα στοιχεία των ατυχημάτων που συγκεντρώθηκαν για το έτος 2022 και αφορούν στο προσωπικό του ΔΕΔΔΗΕ, προέκυψαν οι αναλυτικοί πίνακες και τα γραφήματα που παρουσιάζονται στις επόμενες σελίδες.

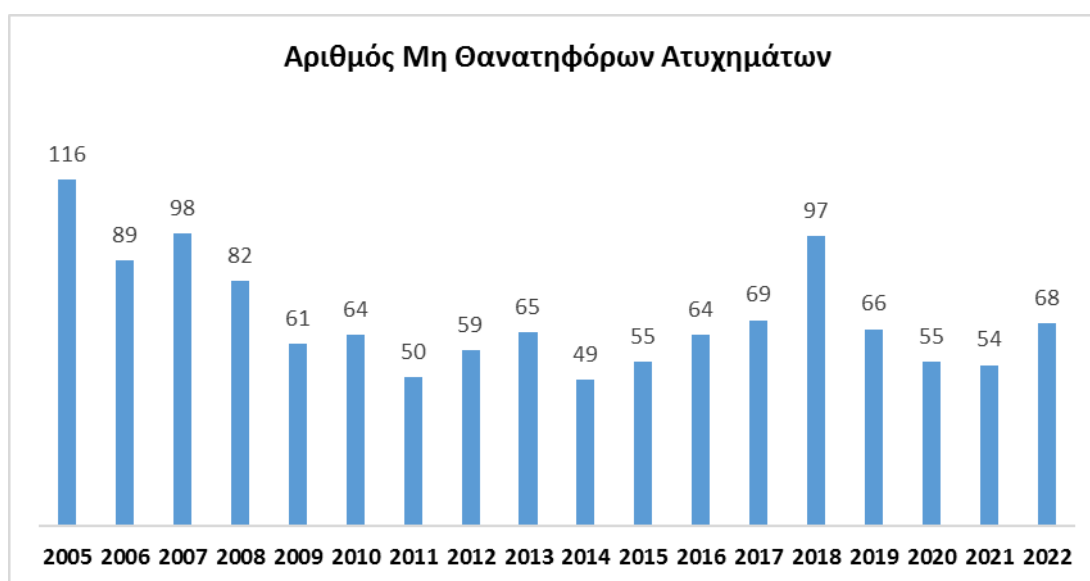
Από την ανάλυση των εξήντα οκτώ (68) μη θανατηφόρων ατυχημάτων του προσωπικού του ΔΕΔΔΗΕ το έτος 2022 που προκάλεσαν απουσία από την εργασία, προκύπτουν τα εξής:

- Στη Δ/ση Ειδικών Εγκαταστάσεων Δικτύου (ΔΕΕΔ) συνέβησαν 4 ατυχήματα.
- Στη Δ/ση Νομικών Υπηρεσιών (ΔΝΥ) συνέβη 1 ατύχημα.
- Στη Δ/ση Περιφέρειας Αττικής (ΔΠΑ) συνέβησαν 25 ατυχήματα.
- Στη Δ/ση Περιφέρειας Κεντρικής Ελλάδας (ΔΠΚΕ) συνέβησαν 3 ατυχήματα.
- Στη Δ/ση Περιφέρειας Μακεδονίας - Θράκης (ΔΠΜ-Θ) συνέβησαν 14 ατυχήματα.
- Στη Δ/ση Περιφέρειας Νησιών (ΔΠΝ) συνέβησαν 9 ατυχήματα.
- Στη Δ/ση Περιφέρειας Πελοποννήσου - Ηπείρου (ΔΠΠ-Η) συνέβησαν 9 ατυχήματα.
- Στη Δ/ση Υλικών, Προμηθειών & Μεταφορών (ΔΥΠΜ) συνέβησαν 2 ατυχήματα.
- Στη Δ/ση Πληροφορικής & Ψηφιοποίησης (ΔΠΛΨ) συνέβη 1 ατύχημα.

Από τα 68 συνολικά μη θανατηφόρα ατυχήματα που συνέβησαν σε εργαζόμενους του ΔΕΔΔΗΕ το 2022 και προκάλεσαν απουσία από την εργασία, τα 12 αφορούσαν σε τροχαία ατυχήματα, ενώ τα 15 ήταν παθολογικά επεισόδια.

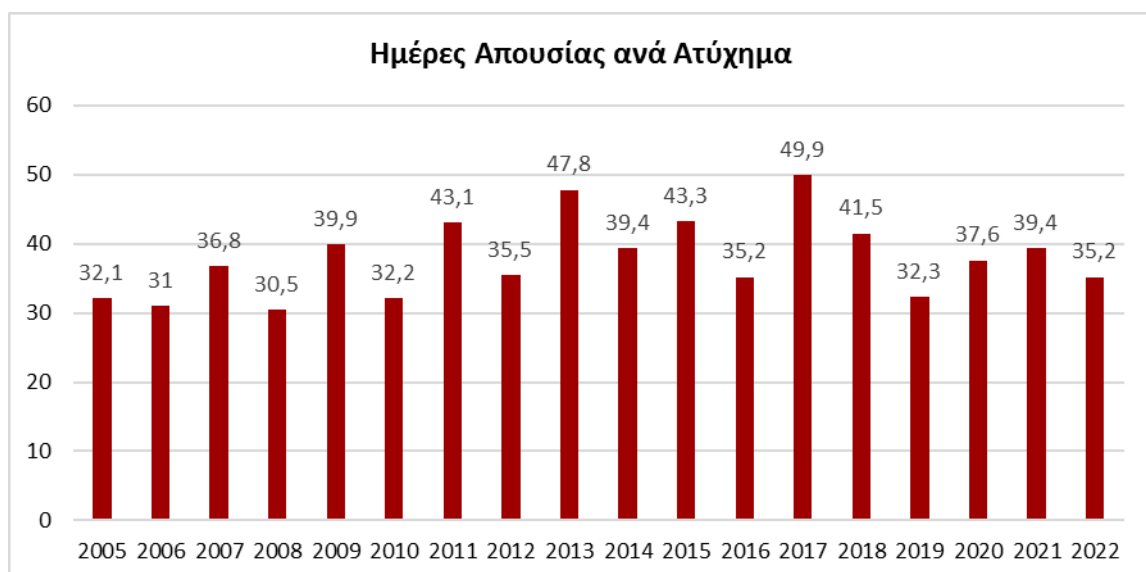
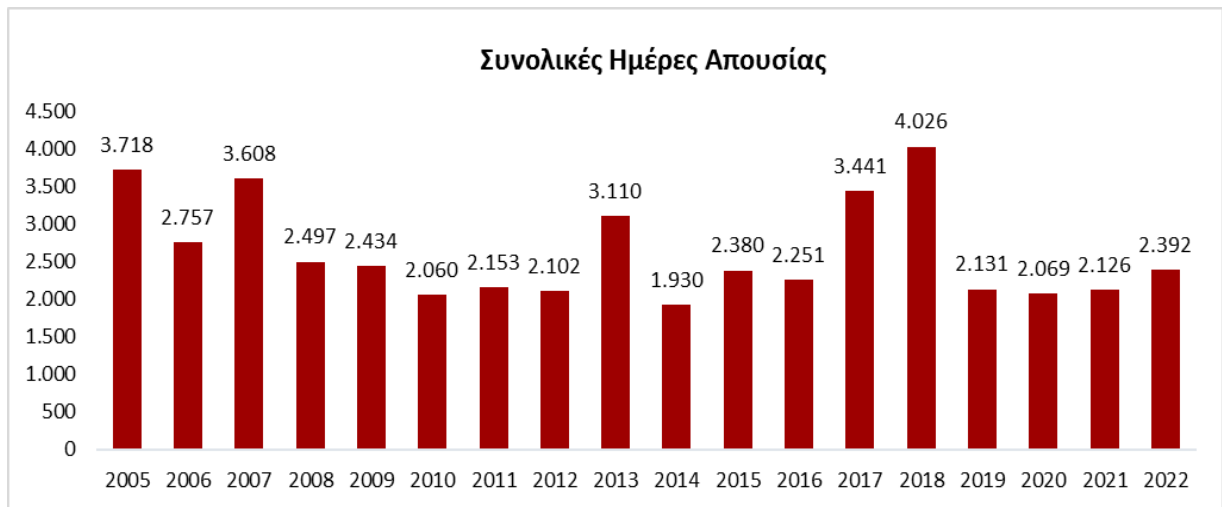
ΕΞΕΛΙΞΗ ΜΗ ΘΑΝΑΤΗΦΟΡΩΝ ΑΤΥΧΗΜΑΤΩΝ ΔΕΔΔΗΕ

ΕΤΟΣ	Αρ. Προσωπικό ύ	Αριθμός Ατυχημάτων ν	Ατυχήματα ανά 1000 εργαζομένων ς	Ημέρες Απουσίας	Ημέρες απουσίας ανά 100 εργαζομένους	Ημέρες απουσίας ανά ατύχημα
2005	10.767	116	10,8	3.718	34,5	32,1
2006	9.061	89	9,8	2.757	30,4	31
2007	8.912	98	11	3.608	40,5	36,8
2008	8.624	82	9,5	2.497	29	30,5
2009	7.821	61	7,8	2.434	31,1	39,9
2010	6.936	64	9,2	2.060	29,7	32,2
2011	6.722	50	7,4	2.153	32	43,1
2012	7.313	59	8,1	2.102	28,7	35,5
2013	7.331	65	8,9	3.110	42,4	47,8
2014	7.203	49	6,8	1.930	26,8	39,4
2015	7.072	55	7,8	2.380	33,7	43,3
2016	7.545	64	8,5	2.251	29,8	35,2
2017	7.002	69	9,9	3.441	49,1	49,9
2018	6.445	97	15,1	4.026	62,5	41,5
2019	5.997	66	11,0	2.131	35,5	32,3
2020	5.819	55	9,5	2.069	35,6	37,6
2021	5.456	54	9,9	2.126	39,0	39,4
2022	5.642	68	12,1	2.392	42,4	35,2





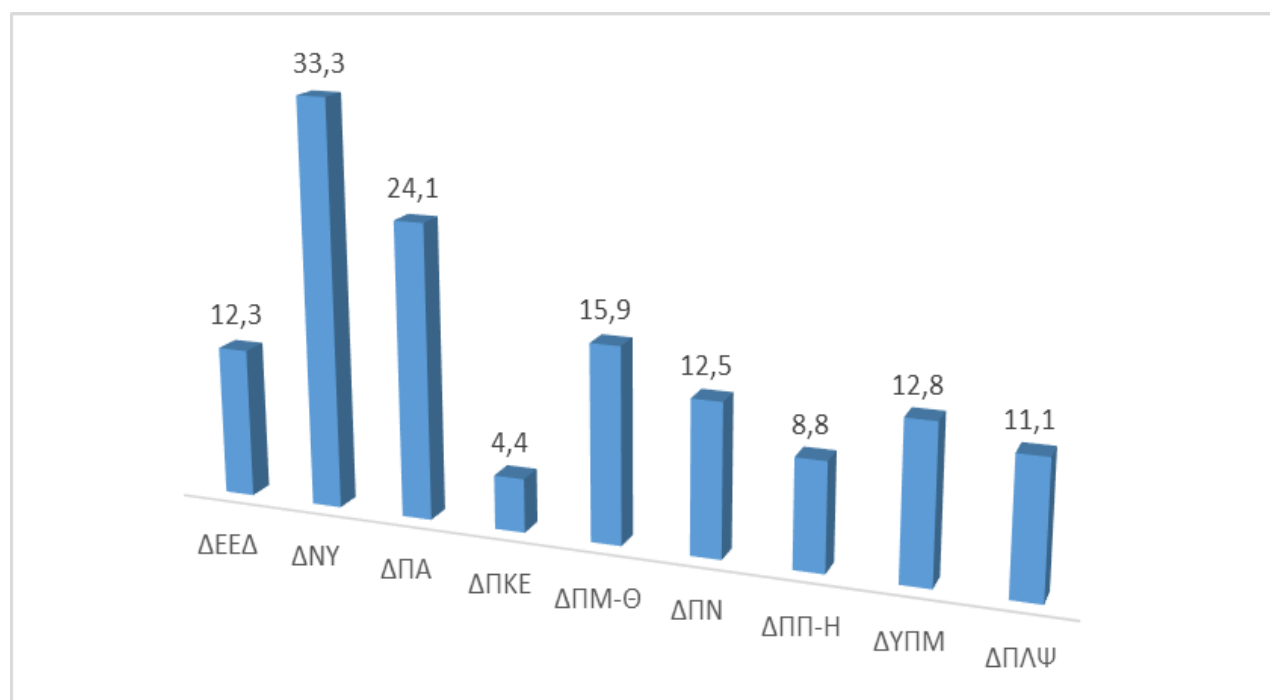
ΕΞΕΛΙΞΗ ΜΗ ΘΑΝΑΤΗΦΟΡΩΝ ΑΤΥΧΗΜΑΤΩΝ ΔΕΔΔΗΕ



ΜΗ ΘΑΝΑΤΗΦΟΡΑ ΑΤΥΧΗΜΑΤΑ ΑΝΑ ΒΟΚ ΤΟ ΕΤΟΣ 2022

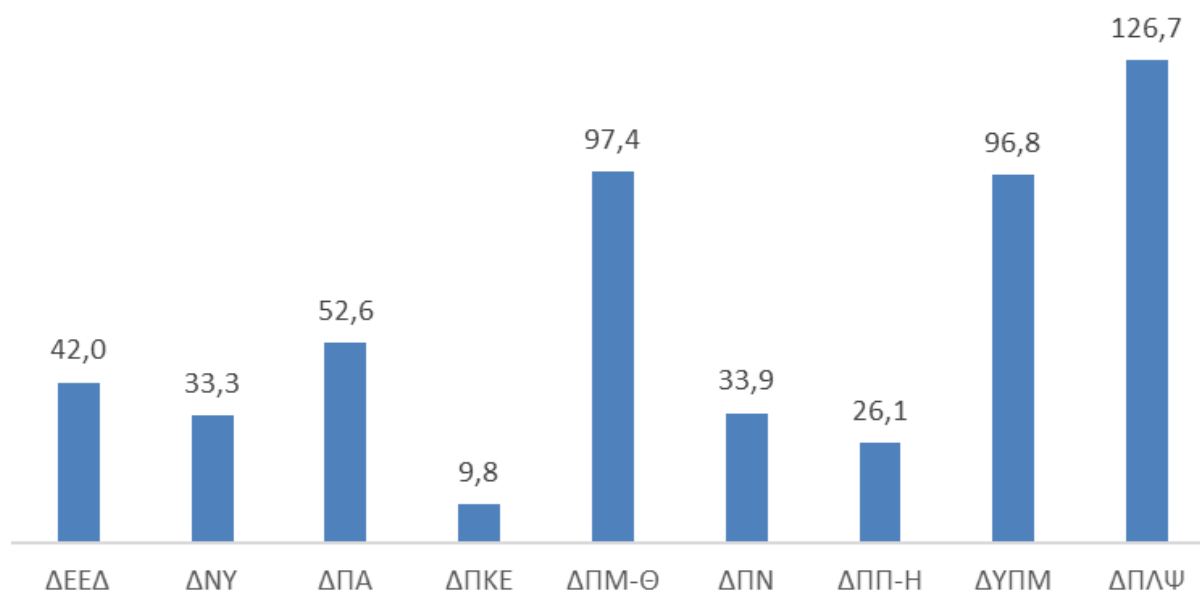
ΒΟΚ	Αριθμός Προσωπικού	Αριθμός Ατυχημάτων	Ατυχήματα ανά 1000 εργαζόμενους	Ημέρες απουσίας	Ημέρες απουσίας ανά 100 εργαζόμενους	Ημέρες απουσίας ανά ατύχημα
ΔΕΕΔ	326	4	12,3	137	42,0	34,3
ΔΝΥ	30	1	33,3	10	33,3	10,0
ΔΠΑ	1.038	25	24,1	546	52,6	21,8
ΔΠΚΕ	681	3	4,4	67	9,8	22,3
ΔΠΜ-Θ	879	14	15,9	856	97,4	61,1
ΔΠΝ	722	9	12,5	245	33,9	27,2
ΔΠΠ-Η	1.018	9	8,8	266	26,1	29,6
ΔΥΠΜ	156	2	12,8	151	96,8	75,5
ΔΠΛΨ	90	1	11,1	114	126,7	114,0
ΛΟΙΠΕΣ	702	0	0,0	0	0,0	0,0
ΣΥΝΟΛΟ	5.642	68	12,1	2.392	42,4	35,2

Ατυχήματα Ανά 1000 Εργαζομένους

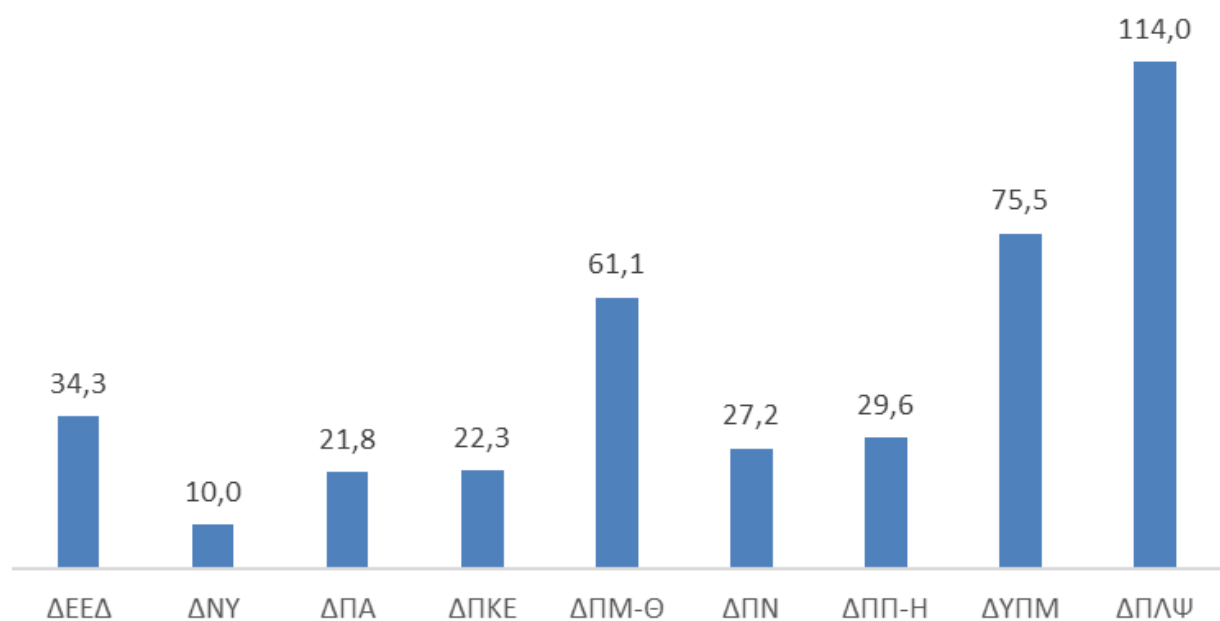


ΜΗ ΘΑΝΑΤΗΦΟΡΑ ΑΤΥΧΗΜΑΤΑ ΑΝΑ ΒΟΚ ΤΟ ΕΤΟΣ 2022

ΗΜΕΡΕΣ ΑΠΟΥΣΙΑΣ ΑΝΑ 100 ΕΡΓΑΖΟΜΕΝΟΥΣ



ΗΜΕΡΕΣ ΑΠΟΥΣΙΑΣ ΑΝΑ ΑΤΥΧΗΜΑ



3.1. Μη Θανατηφόρα Αμιγώς Εργασιακά Ατυχήματα Απουσίας άνω των τριών (3) Ημερών (ESAW)

- Κατά τη διάρκεια του έτους 2022 αναγγέλθηκαν τριάντα τέσσερα (34) μη θανατηφόρα αμιγώς εργασιακά ατυχήματα απουσίας άνω των τριών (3) ημερών και τα οποία προκάλεσαν συνολικά 1.666 ημέρες απουσίας από την εργασία, από την ανάλυση των οποίων προκύπτουν τα εξής:
 - Στη Δ/ση Ειδικών Εγκαταστάσεων Δικτύου (ΔΕΕΔ) συνέβησαν 2 ατυχήματα.
 - Στη Δ/ση Περιφέρειας Αττικής (ΔΠΑ) συνέβησαν 10 ατυχήματα.
 - Στη Δ/ση Περιφέρειας Κεντρικής Ελλάδας (ΔΠΚΕ) συνέβησαν 3 ατυχήματα.
 - Στη Δ/ση Περιφέρειας Μακεδονίας - Θράκης (ΔΠΜ-Θ) συνέβησαν 9 ατυχήματα.
 - Στη Δ/ση Περιφέρειας Νησιών (ΔΠΝ) συνέβησαν 4 ατυχήματα.
 - Στη Δ/ση Περιφέρειας Πελοποννήσου - Ηπείρου (ΔΠΠ-Η) συνέβησαν 6 ατυχήματα.
- Τα περισσότερα ατυχήματα (10 επί συνόλου 34) σε απόλυτο αριθμό εμφανίζονται στην περιφέρεια ΔΠΑ και αναλογικά με τον αριθμό του προσωπικού "Ατυχήματα ανά 1.000 εργαζόμενους", εμφανίζονται στη ΔΠΜ-Θ (10,2). Όσον αφορά στη σοβαρότητα, στη ΔΠΜ-Θ εμφανίζονται τα πιο σοβαρά ατυχήματα με τις πιο πολλές ημέρες απουσίας ανά ατύχημα (91,7).
- Το μεγαλύτερο ποσοστό των ατυχημάτων μπορούν να χαρακτηριστούν ως μέσης σοβαρότητας. Συγκεκριμένα ποσοστό 17,6% (6 ατυχήματα) των συνολικών αμιγώς εργασιακών ατυχημάτων με άνω των 3 ημερών απουσία επέφερε 4~7 ημέρες απουσίας, ποσοστό 50% (17 ατυχήματα) επέφερε 8~50 ημέρες απουσίας, ποσοστό 29,4% (10 ατυχήματα) επέφερε 51~180 ημέρες απουσίας, ενώ ποσοστό 2,9% (1 ατύχημα) ήταν πολύ σοβαρό και επέφερε πάνω από 180 ημέρες απουσίας από την εργασία.
- Η κατηγορία T4 εμφανίζει το μεγαλύτερο αριθμό ατυχημάτων, τόσο στο μόνιμο όσο και στο έκτακτο προσωπικό (25 ατυχήματα από τα 34 συνολικά). Όσον αφορά στη σοβαρότητα, η κατηγορία T4 εμφάνισε τη μεγαλύτερη τιμή στον δείκτη "Ημέρες απουσίας ανά 100 εργαζόμενους" (52,8) και τη μεγαλύτερη τιμή στον δείκτη "Ημέρες απουσίας ανά ατύχημα" (59,1). Επίσης, η κατηγορία T4 παρουσίασε το μεγαλύτερο αριθμό ημερών απουσίας (1.478 από τις 1.666 συνολικές ημέρες απουσίας), καθόσον αποτελεί την πλέον πολυπληθή κατηγορία και εκτελεί εργασίες υψηλής επικινδυνότητας.

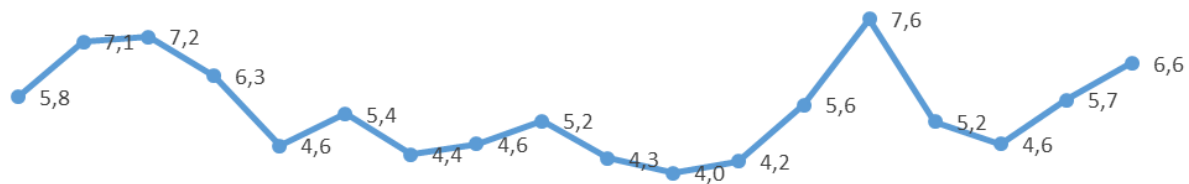
- Ως προς την ηλικία, ο αριθμός των ατυχημάτων είναι μεγαλύτερος στην ομάδα 55-59 (9 από τα 34 συνολικά), αλλά η συχνότητα "Ατυχήματα ανά 1.000 εργαζόμενους" είναι μεγαλύτερη στην ομάδα 45-49 (12,3). Η σοβαρότητα εκφρασμένη σε "Ημέρες απουσίας ανά ατύχημα" είναι υψηλότερη στην ηλικιακή ομάδα 45-49 (71,7) και αμέσως μετά στις ηλικιακές ομάδες 25-29 (61) και 55-59 (51,2) αντίστοιχα.
- Ως προς την προϋπηρεσία, σε εργαζόμενους με προϋπηρεσία 26-30 χρόνια & έως 5 χρόνια και έκτακτο προσωπικό συνέβησαν 6 και 8 ατυχήματα αντίστοιχα, επί συνόλου 34 μη θανατηφόρων αμιγώς εργασιακών ατυχημάτων. Ως προς τη σοβαρότητα, τα πλέον σοβαρά ατυχήματα συνέβησαν σε σχετικά έμπειρους εργαζόμενους με προϋπηρεσία 11-15 χρόνια (88,5 ημέρες απουσίας ανά ατύχημα), ενώ ακολουθούν οι εργαζόμενοι με προϋπηρεσία 26-30 χρόνια (66,5 ημέρες απουσίας ανά ατύχημα) και 21-25 χρόνια (60 ημέρες απουσίας ανά ατύχημα).
- Το μεγαλύτερο ποσοστό (35,3%) των ατυχημάτων συνέβη κατά τις ώρες 08:00-08:59, 11:00-11:59 και 17:00-17:59 (12 ατυχήματα, 4 ανά ώρα) και ακολουθούν οι ώρες 10:00-10:59 και 12:00-12:59 (με ποσοστό 29,4%, 10 ατυχήματα, 5 ανά ώρα).
- Σε σχέση με την φύση του ατυχήματος, η κατηγορία "πτώσεις" παρουσιάζει τη μεγαλύτερη συχνότητα (ποσοστό 58,8% του συνόλου των ατυχημάτων) καθώς επίσης πάλι η κατηγορία "πτώσεις" παρουσιάζει και τη μεγαλύτερη σοβαρότητα με 66 ημέρες απουσίας ανά ατύχημα. Ακολουθεί η κατηγορία "έκθεση σε ή επαφή με το ηλεκτρικό ρεύμα" (ποσοστό 8,8% του συνόλου των ατυχημάτων και με 52 ημέρες απουσίας ανά ατύχημα).
- Ως προς τη φύση της κάκωσης, μεγαλύτερο ποσοστό εμφανίζει η κατηγορία "Κατάγματα" (ποσοστό 38,2%), καθώς επίσης παρουσιάζουν και την μέγιστη σοβαρότητα (87,5 ημέρες απουσίας ανά ατύχημα).
- Ως προς το σημείο του σώματος, τα περισσότερα ατυχήματα προκλήθηκαν στα άνω και κάτω άκρα (15 και 12 αντίστοιχως). Τα ατυχήματα στην κεφαλή ήταν τρία (3).
- Ως προς τον υλικό παράγοντα, η κατηγορία "Εργασιακό Περιβάλλον" εμφάνισε τη μεγαλύτερη συχνότητα (ποσοστό 41,2% των ατυχημάτων), ενώ ως προς τη σοβαρότητα η κατηγορία "Φορητές Σκάλες και Ικρίωματα" εμφάνισε 105,25 ημέρες απουσίας ανά ατύχημα.
- Σχετικά με την εφαρμογή επικίνδυνων πρακτικών ή παραλείψεων που δύνανται να συμβάλλουν στην πρόκληση εργασιακών ατυχημάτων, δεν μπορούν να προκύψουν ασφαλή συμπεράσματα καθώς δεν έχουν συμπληρωθεί όλα τα στοιχεία των εντύπων των Δηλώσεων από τις Μονάδες.

ΕΞΕΛΙΞΗ ΜΗ ΘΑΝΑΤΗΦΟΡΩΝ ΑΤΥΧΗΜΑΤΩΝ ΠΡΟΣΩΠΙΚΟΥ ΔΕΔΔΗΕ ΚΑΤΑ ΤΗ ΜΕΘΟΔΟΛΟΓΙΑ ESAW

ΕΤΟΣ	Αρ. Προσωπικού	Αριθμός Ατυχημάτων	Ατυχήματα ανά 1000 εργαζομένους	Ημέρες Απουσίας	Ημέρες απουσίας ανά 100 εργαζομένους	Ημέρες απουσίας ανά ατύχημα
2005	10.767	62	5,8	1.740	16,2	28,1
2006	9.061	64	7,1	2.383	26,3	37,2
2007	8.912	64	7,2	3.080	34,6	48,1
2008	8.624	54	6,3	2.186	25,3	40,5
2009	7.821	36	4,6	1.968	25,2	54,7
2010	7.841	42	5,4	1.783	22,7	42,5
2011	7.283	32	4,4	1.044	14,3	32,6
2012	7.313	34	4,6	1.667	22,8	49
2013	7.331	38	5,2	1.924	26,2	50,6
2014	7.203	31	4,3	1.306	18,1	42,1
2015	7.072	28	4	1.583	22,4	56,5
2016	7.545	32	4,2	1.457	19,3	45,5
2017	7.002	39	5,6	1.840	26,3	47,2
2018	6.445	49	7,6	2.716	42,1	55,4
2019	5.997	31	5,2	1.149	19,2	37,1
2020	5.819	27	4,6	1.290	22,2	47,8
2021	5.456	31	5,7	1.259	23,1	40,6
2022	5.642	37	6,6	1.709	30,3	46,2

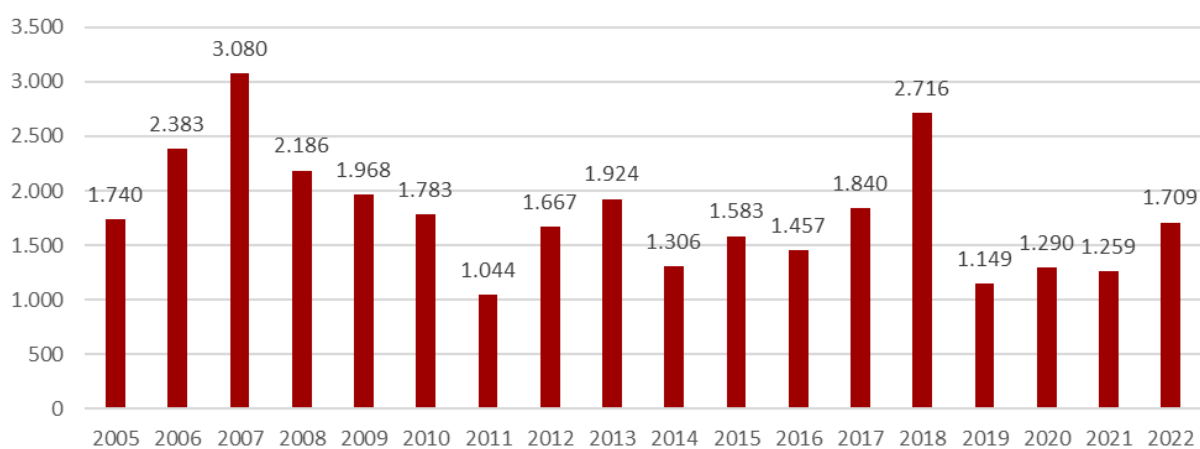


Ατυχήματα ανά 1000 εργαζομένους



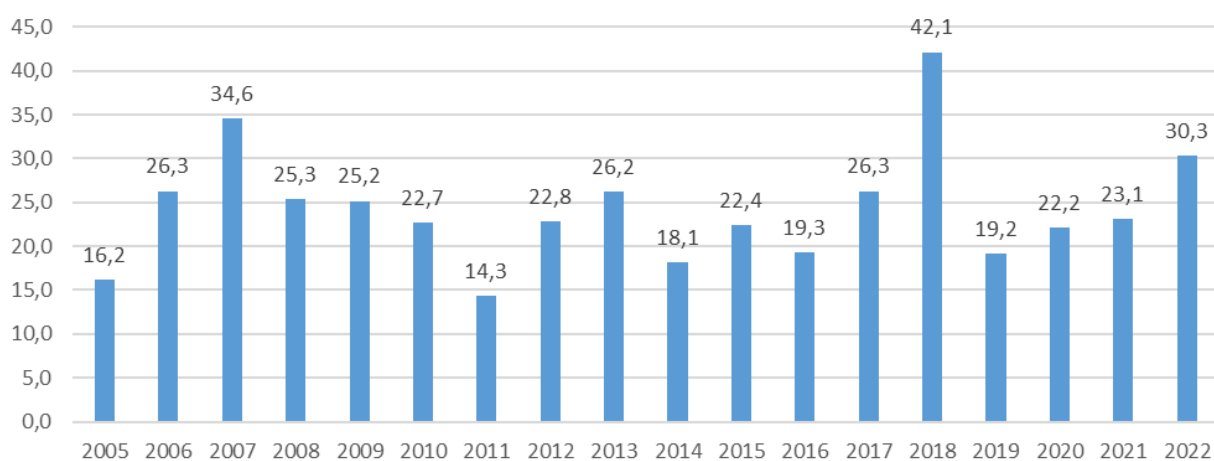
2005 2006 2007 2008 2009 2010 2011 2012 2013 2014 2015 2016 2017 2018 2019 2020 2021 2022

Ημέρες Απουσίας

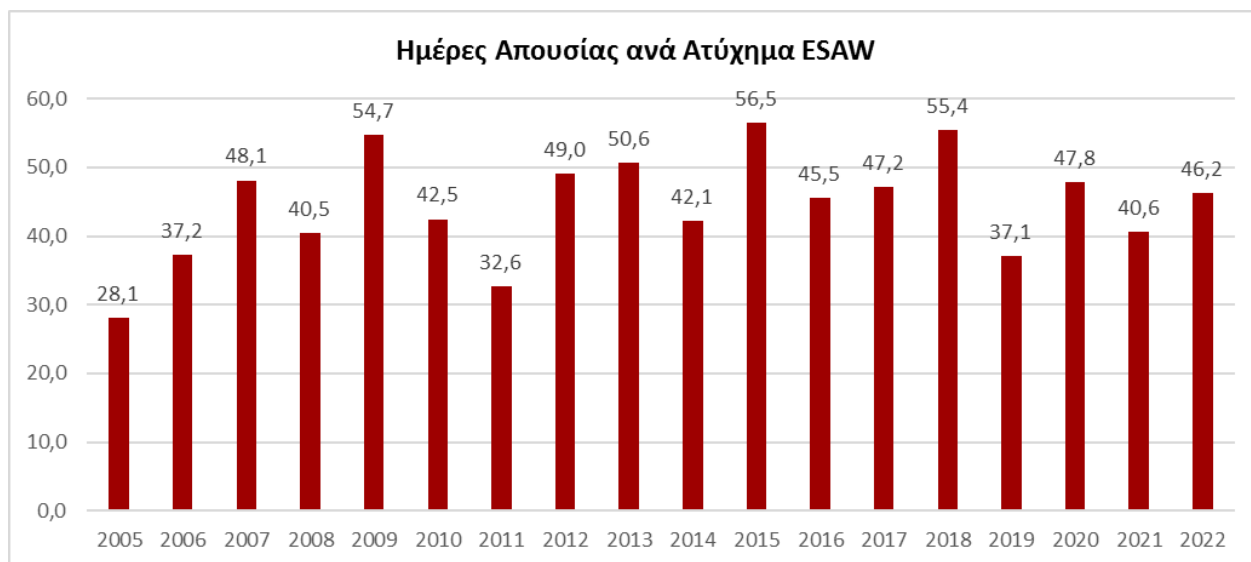


2005 2006 2007 2008 2009 2010 2011 2012 2013 2014 2015 2016 2017 2018 2019 2020 2021 2022

Ημέρες Απουσίας Ατυχημάτων ESAW ανά 100 Εργαζόμενους

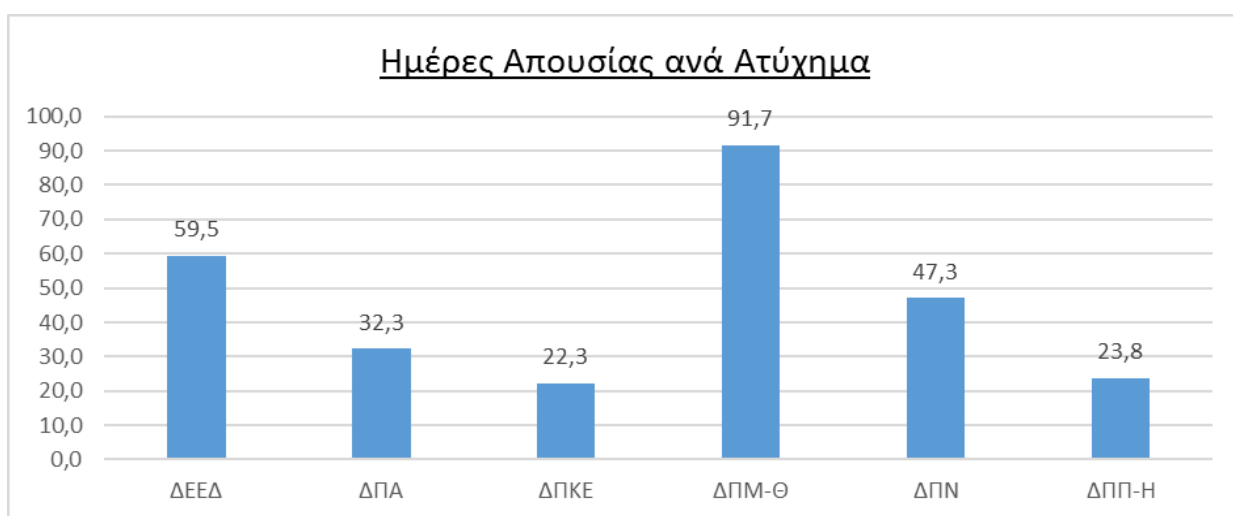
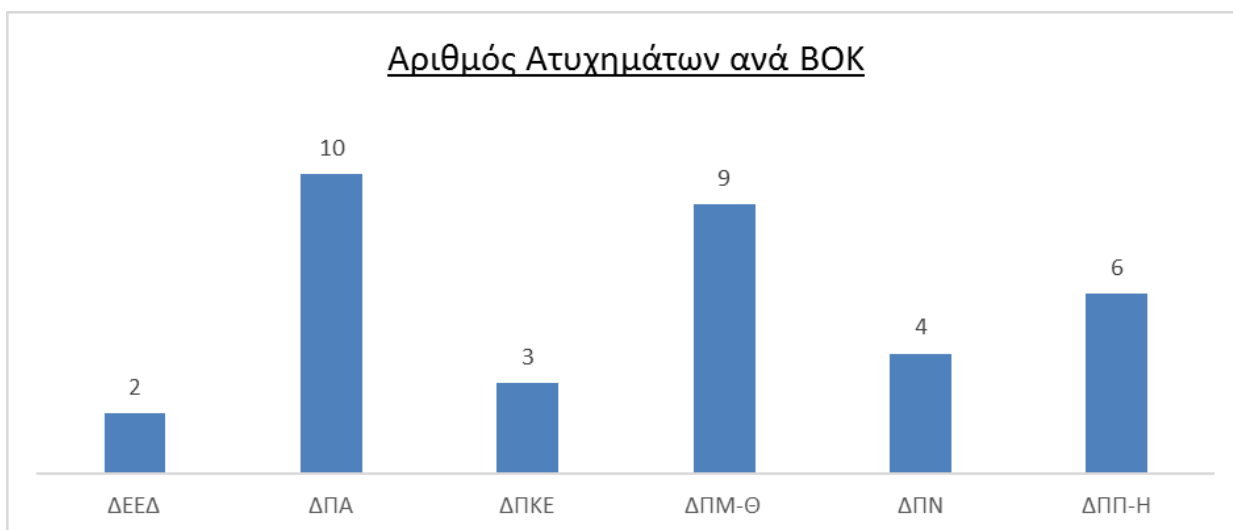


2005 2006 2007 2008 2009 2010 2011 2012 2013 2014 2015 2016 2017 2018 2019 2020 2021 2022



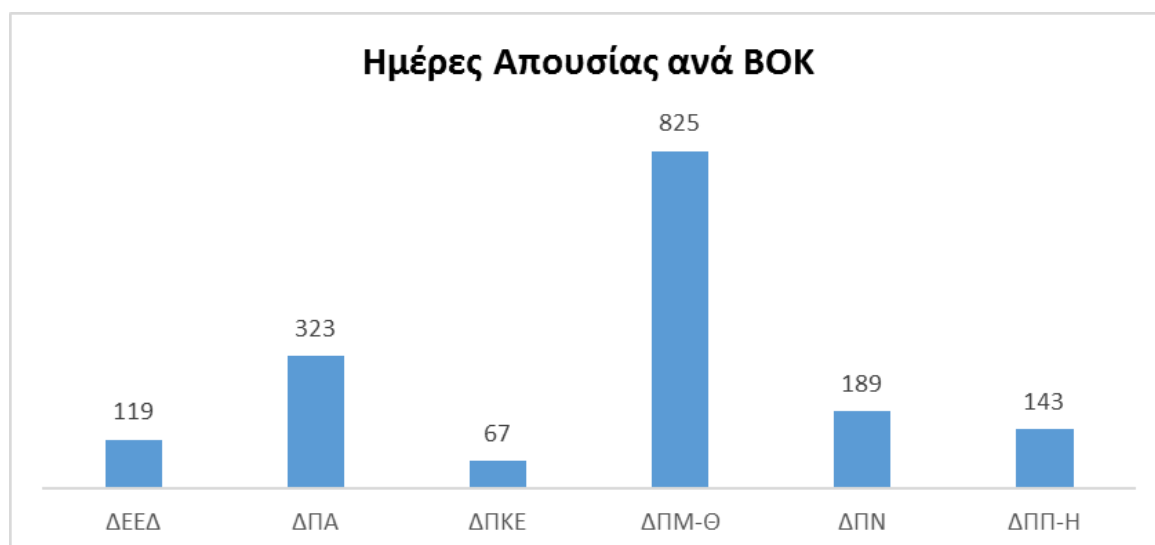
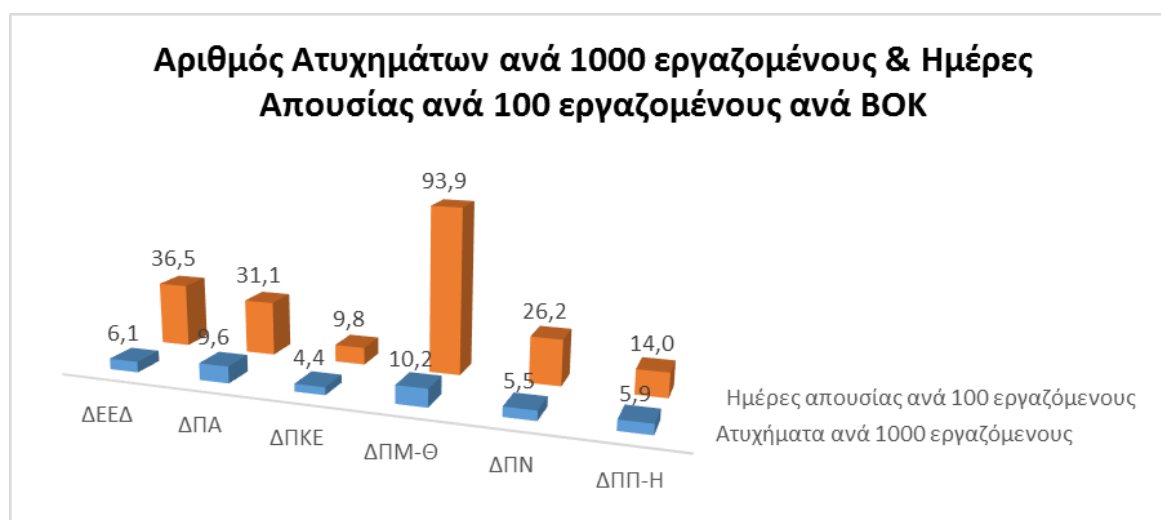
**ΜΗ ΘΑΝΑΤΗΦΟΡΑ ΑΜΙΓΩΣ ΕΡΓΑΣΙΑΚΑ ΑΤΥΧΗΜΑΤΑ ΕΝΤΟΣ ΩΡΑΡΙΟΥ
ΑΠΟΥΣΙΑΣ ΑΝΩ ΤΩΝ 3 ΗΜΕΡΩΝ ΑΝΑ ΒΟΚ ΤΟ 2022**

ΒΟΚ	ΑΡΙΘΜΟΣ ΑΤΥΧΗΜΑΤΩΝ - ΗΜΕΡΕΣ ΑΠΟΥΣΙΑΣ ΑΝΑ ΑΤΥΧΗΜΑ		
	ΑΡΙΘΜΟΣ	ΗΜΕΡΕΣ	ΗΜΕΡΕΣ ΑΠΟΥΣΙΑΣ ΑΝΑ ΑΤΥΧΗΜΑ
ΔΕΕΔ	2	119	59,5
ΔΠΑ	10	323	32,3
ΔΠΚΕ	3	67	22,3
ΔΠΜ-Θ	9	825	91,7
ΔΠΝ	4	189	47,3
ΔΠΠ-Η	6	143	23,8
ΣΥΝΟΛΟ	34	1666	49,0



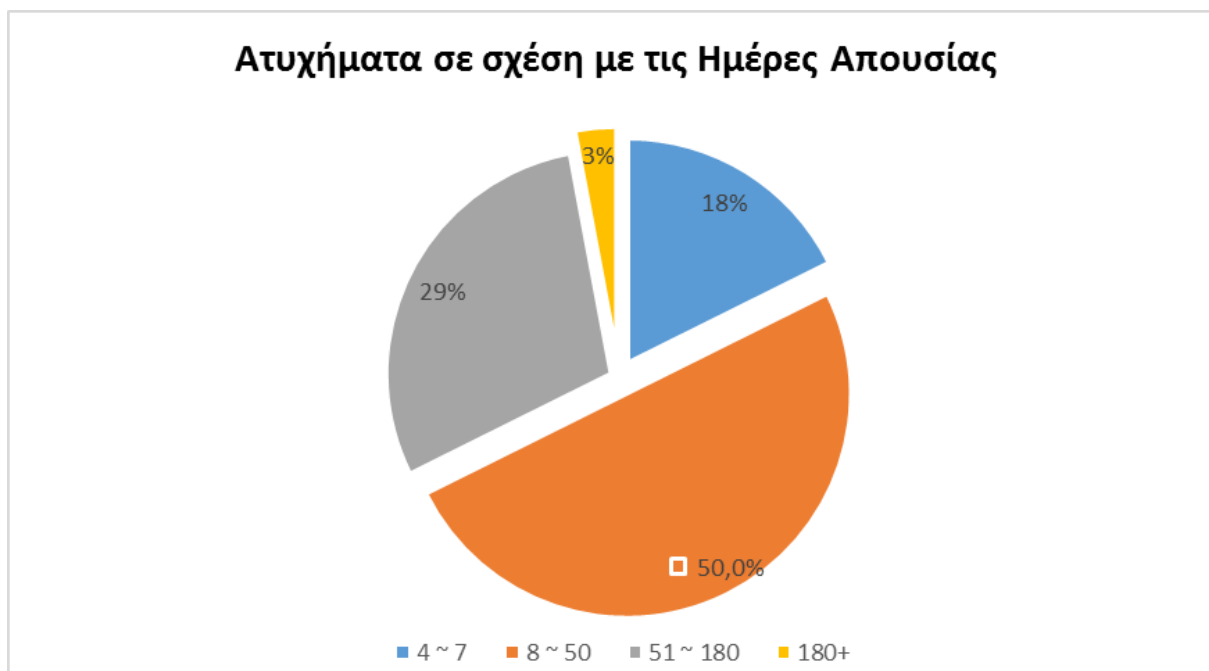
ΜΗ ΘΑΝΑΤΗΦΟΡΑ ΑΜΙΓΩΣ ΕΡΓΑΣΙΑΚΑ ΑΤΥΧΗΜΑΤΑ ΕΝΤΟΣ ΩΡΑΡΙΟΥ ΑΠΟΥΣΙΑΣ ΑΝΩ ΤΩΝ 3 ΗΜΕΡΩΝ

ΒΟΚ	Αριθμός Προσωπικού	Αριθμός Ατυχημάτων	Ατυχήματα ανά 1000 εργαζόμενους	Ημέρες απουσίας	Ημέρες απουσίας ανά 100 εργαζόμενους	Ημέρες απουσίας ανά ατύχημα
ΔΕΕΔ	326	2	6,1	119	36,5	59,5
ΔΠΑ	1038	10	9,6	323	31,1	32,3
ΔΠΚΕ	681	3	4,4	67	9,8	22,3
ΔΠΜ-Θ	879	9	10,2	825	93,9	91,7
ΔΠΝ	722	4	5,5	189	26,2	47,3
ΔΠΠ-Η	1018	6	5,9	143	14,0	23,8
ΛΟΙΠΑ	978	0	0,0	0	0,0	0,0
ΣΥΝΟΛΟ	5.642	34	6,0	1.666	29,5	49,0



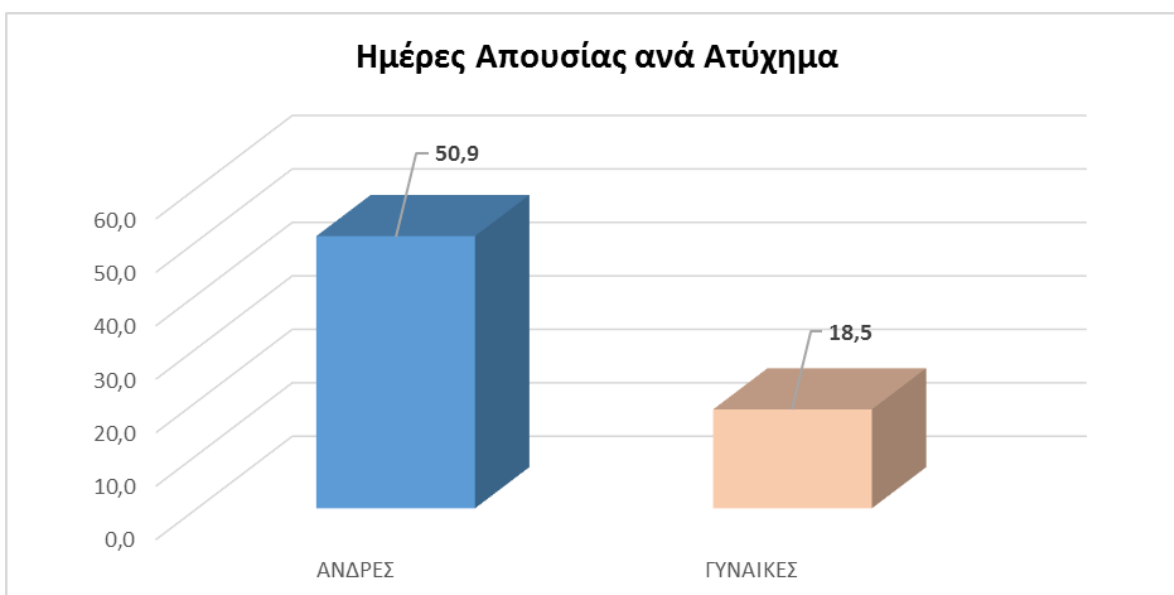
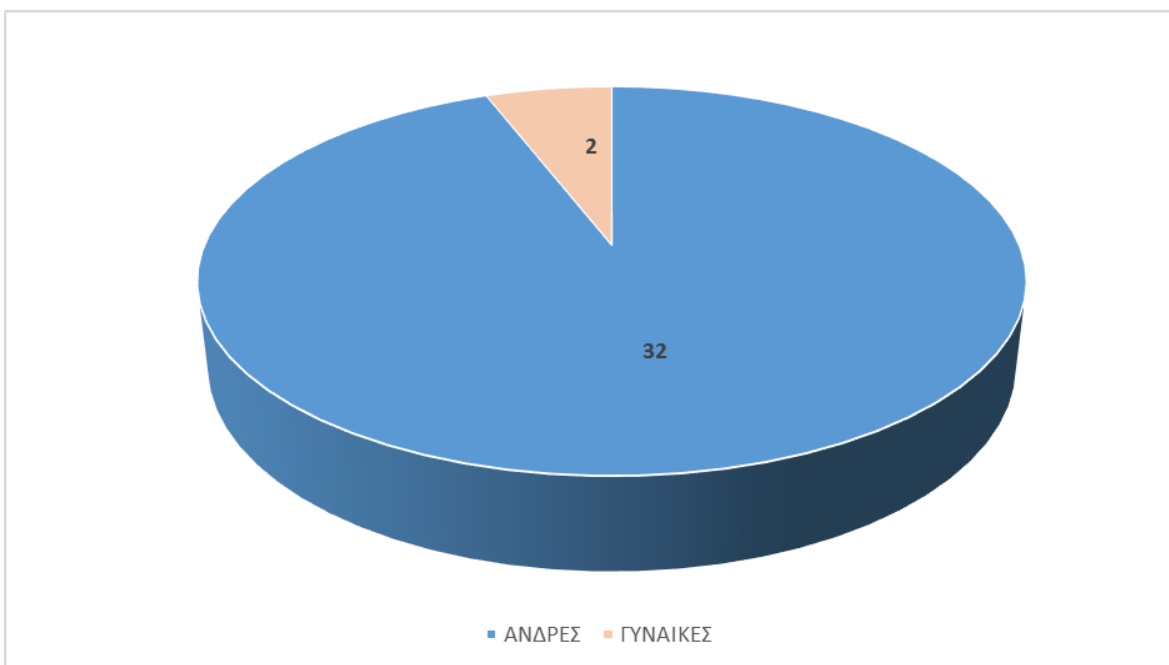
**ΜΗ ΘΑΝΑΤΗΦΟΡΑ ΑΜΙΓΩΣ ΕΡΓΑΣΙΑΚΑ ΑΤΥΧΗΜΑΤΑ ΕΝΤΟΣ ΩΡΑΡΙΟΥ
ΑΠΟΥΣΙΑΣ ΑΝΩ ΤΩΝ 3 ΗΜΕΡΩΝ
ΣΕ ΣΧΕΣΗ ΜΕ ΤΙΣ ΗΜΕΡΕΣ ΑΠΟΥΣΙΑΣ ΚΑΙ ΑΝΑ ΒΟΚ ΤΟ 2022**

ΗΜ. ΑΠΟΥΣΙΑΣ	ΔΕΕΔ	ΔΠΑ	ΔΠΚΕ	ΔΠΜ-Θ	ΔΠΝ	ΔΠΠ-Η	Αριθμός ατυχημάτων	Ποσοστό
4 ~ 7	0	2	1	1	1	1	6	17,6%
8 ~ 50	1	6	2	3	1	4	17	50,0%
51 ~ 180	1	2	0	4	2	1	10	29,4%
180+	0	0	0	1	0	0	1	2,9%
ΣΥΝΟΛΟ	2	10	3	9	4	6	34	100,00%



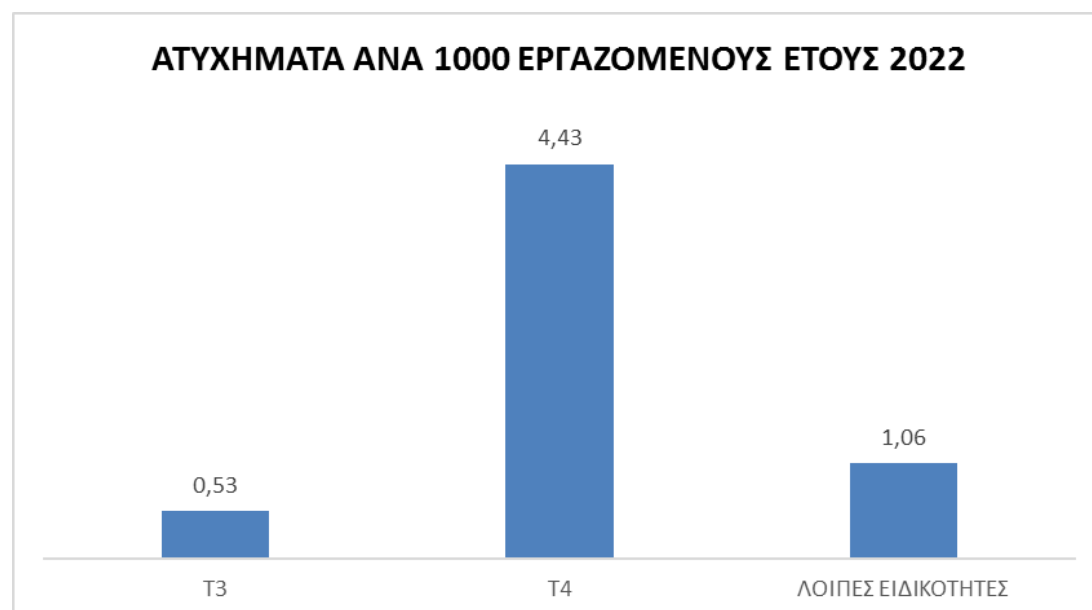
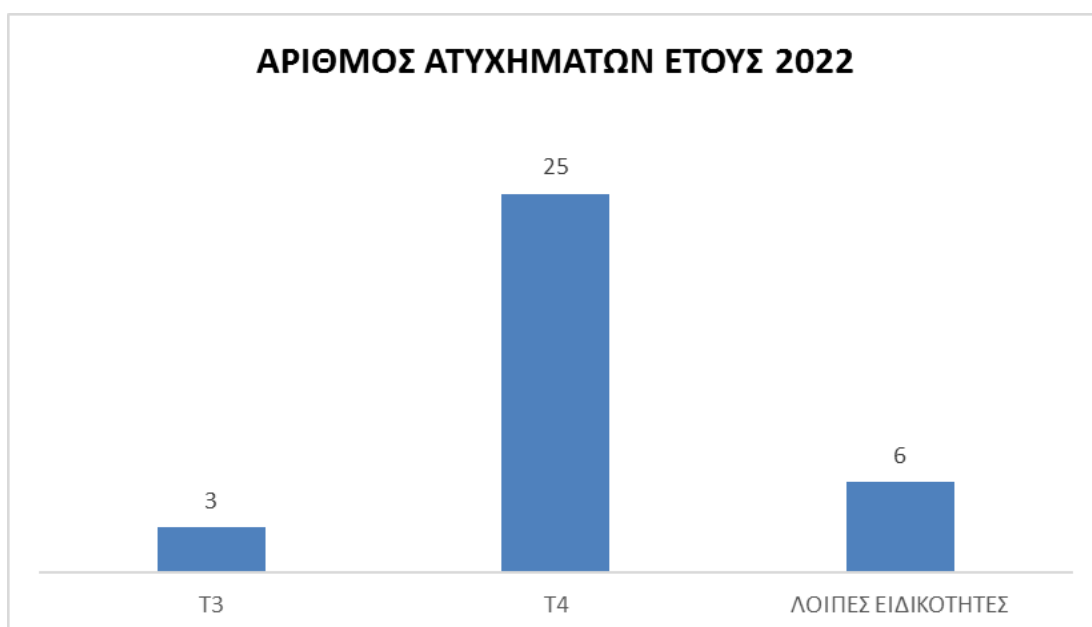
**ΜΗ ΘΑΝΑΤΗΦΟΡΑ ΑΜΙΓΓΩΣ ΕΡΓΑΣΙΑΚΑ ΑΤΥΧΗΜΑΤΑ ΕΝΤΟΣ ΩΡΑΡΙΟΥ
ΑΠΟΥΣΙΑΣ ΑΝΩ ΤΩΝ 3 ΗΜΕΡΩΝ ΑΝΑ ΦΥΛΟ ΤΟ 2022**

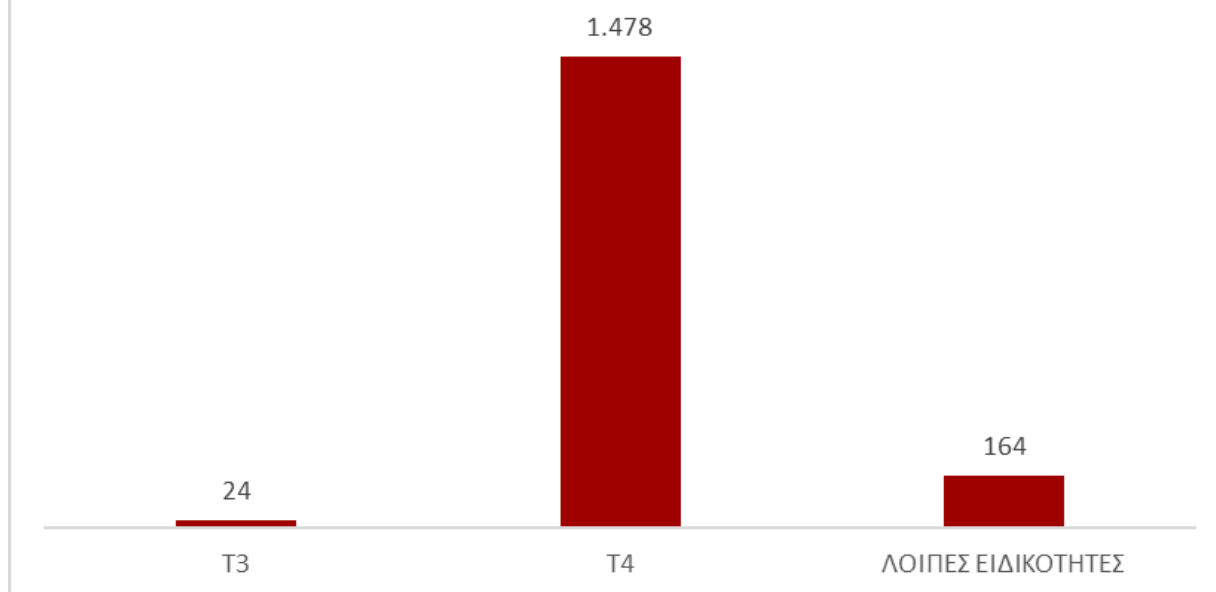
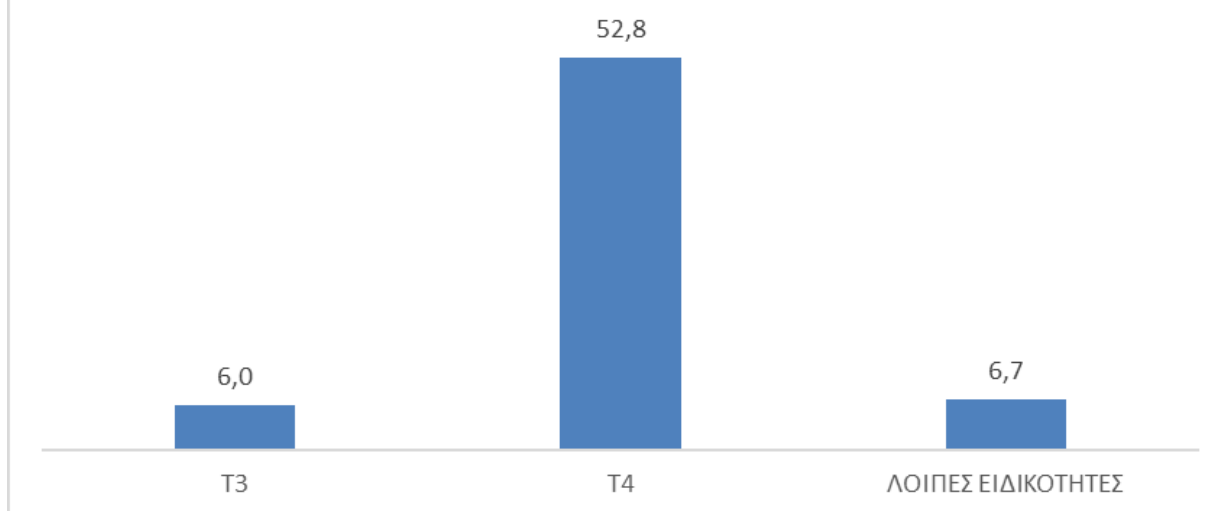
ΦΥΛΟ	ΑΡΙΘΜΟΣ ΑΤΥΧΗΜΑΤΩΝ - ΗΜΕΡΕΣ ΑΠΟΥΣΙΑΣ ΑΝΑ ΑΤΥΧΗΜΑ		
	ΑΡΙΘΜΟΣ	ΗΜΕΡΕΣ	ΗΜΕΡΕΣ ΑΠΟΥΣΙΑΣ ΑΝΑ ΑΤΥΧΗΜΑ
ΑΝΔΡΕΣ	32	1.629	50,9
ΓΥΝΑΙΚΕΣ	2	37	18,5
ΣΥΝΟΛΟ	34	1.666	49,0



**ΜΗ ΘΑΝΑΤΗΦΟΡΑ ΑΜΙΓΩΣ ΕΡΓΑΣΙΑΚΑ ΑΤΥΧΗΜΑΤΑ ΕΝΤΟΣ ΩΡΑΡΙΟΥ
ΑΠΟΥΣΙΑΣ ΑΝΩ ΤΩΝ 3 ΗΜΕΡΩΝ
ΑΝΑ ΚΑΤΗΓΟΡΙΑ ΕΡΓΑΖΟΜΕΝΩΝ ΤΟ 2022**

Κατηγορίες	Αριθμός Προσωπικού	Αριθμός Ατυχημάτων	Ποσοστό %	Ατυχήματα ανά έτος & ανά 1000 εργαζόμενους	Ημέρες Απουσίας	Ημέρες απουσίας ανά 100 εργαζόμενους	Ημέρες απουσίας ανά ατύχημα
T3	401	3	8,8	0,53	24	6,0	8,0
T4	2.800	25	73,5	4,43	1.478	52,8	59,1
ΛΟΙΠΕΣ ΕΙΔΙΚΟΤΗΤΕΣ	2.441	6	17,6	1,06	164	6,7	27,3
ΣΥΝΟΛΟ	5.642	34	100,00	6,03	1.666	29,5	49,0



ΗΜΕΡΕΣ ΑΠΟΥΣΙΑΣ ΑΝΑ ΕΙΔΙΚΟΤΗΤΑ ΕΤΟΥΣ 2022**ΗΜΕΡΕΣ ΑΠΟΥΣΙΑΣ ΑΝΑ 100 ΕΡΓΑΖΟΜΕΝΟΥΣ ΕΤΟΥΣ 2022**

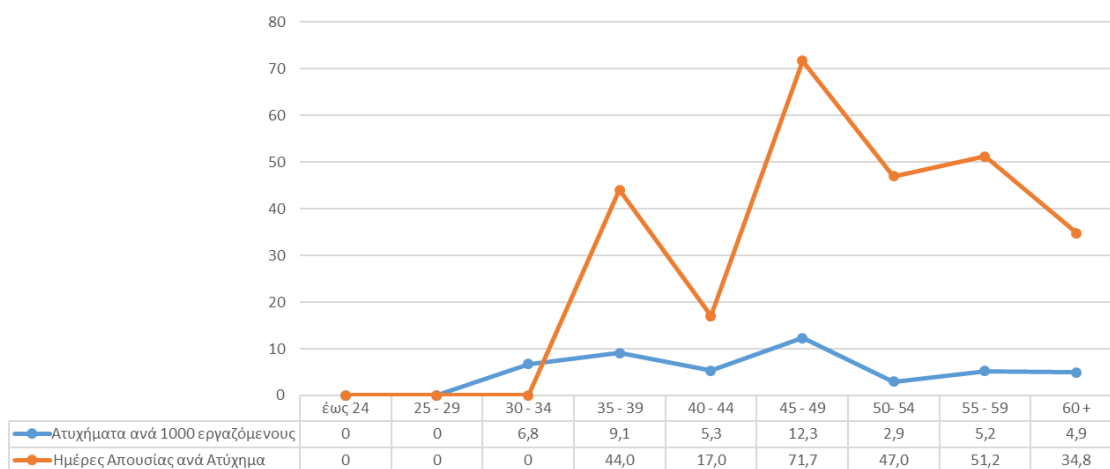
ΗΜΕΡΕΣ ΑΠΟΥΣΙΑΣ ΑΝΑ ΑΤΥΧΗΜΑ ΕΤΟΥΣ 2022



ΜΗ ΘΑΝΑΤΗΦΟΡΑ ΑΜΙΓΩΣ ΕΡΓΑΣΙΑΚΑ ΑΤΥΧΗΜΑΤΑ ΕΝΤΟΣ ΩΡΑΡΙΟΥ ΑΠΟΥΣΙΑΣ ΑΝΩ ΤΩΝ 3 ΗΜΕΡΩΝ ΣΕ ΣΧΕΣΗ ΜΕ ΤΗΝ ΗΛΙΚΙΑ

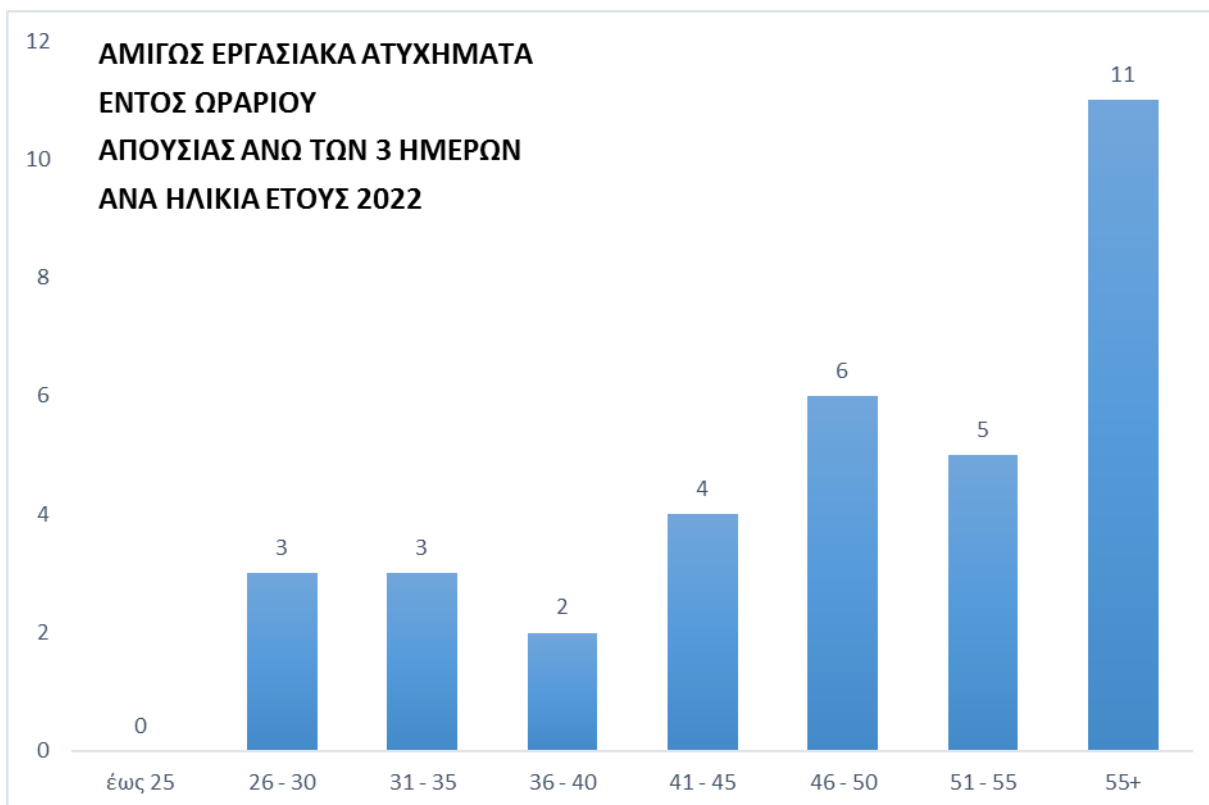
Ηλικία	Αριθμός Προσωπικού	Αριθμός Ατυχημάτων	Ποσοστό %	Ατυχήματα ανά 1000 εργαζόμενους	Ημέρες Απουσίας	Ημέρες απουσίας ανά 100 εργαζόμενους	Ημέρες απουσίας ανά ατύχημα
έως 24	5	0	0,0	0	0	0,0	0,0
25 - 29	114	3	8,8	26,3	183	160,5	61,0
30 - 34	148	1	2,9	6,8	10	6,8	10,0
35 - 39	329	3	8,8	9,1	132	40,1	44,0
40 - 44	567	3	8,8	5,3	51	9,0	17,0
45 - 49	569	7	20,6	12,3	502	88,2	71,7
50 - 54	1367	4	11,8	2,9	188	13,8	47,0
55 - 59	1732	9	26,5	5,2	461	26,6	51,2
60 +	811	4	11,8	4,9	139	17,1	34,8
ΣΥΝΟΛΙΚΑ	5.642	34	100,0	6,0	1.666	29,5	49,0

**ΑΜΙΓΩΣ ΕΡΓΑΣΙΑΚΑ ΑΤΥΧΗΜΑΤΑ ΕΝΤΟΣ ΩΡΑΡΙΟΥ ΑΝΩ ΤΩΝ 3 ΗΜΕΡΩΝ ΕΤΟΥΣ 2022
ΣΕ ΣΧΕΣΗ ΜΕ ΤΗΝ ΗΛΙΚΙΑ**



**ΜΗ ΘΑΝΑΤΗΦΟΡΑ ΑΜΙΓΩΣ ΕΡΓΑΣΙΑΚΑ ΑΤΥΧΗΜΑΤΑ ΕΝΤΟΣ ΩΡΑΡΙΟΥ
ΑΠΟΥΣΙΑΣ ΑΝΩ ΤΩΝ 3 ΗΜΕΡΩΝ
ΣΕ ΣΧΕΣΗ ΜΕ ΤΗΝ ΗΛΙΚΙΑ & ΑΝΑ ΒΟΚ ΕΤΟΥΣ 2022**

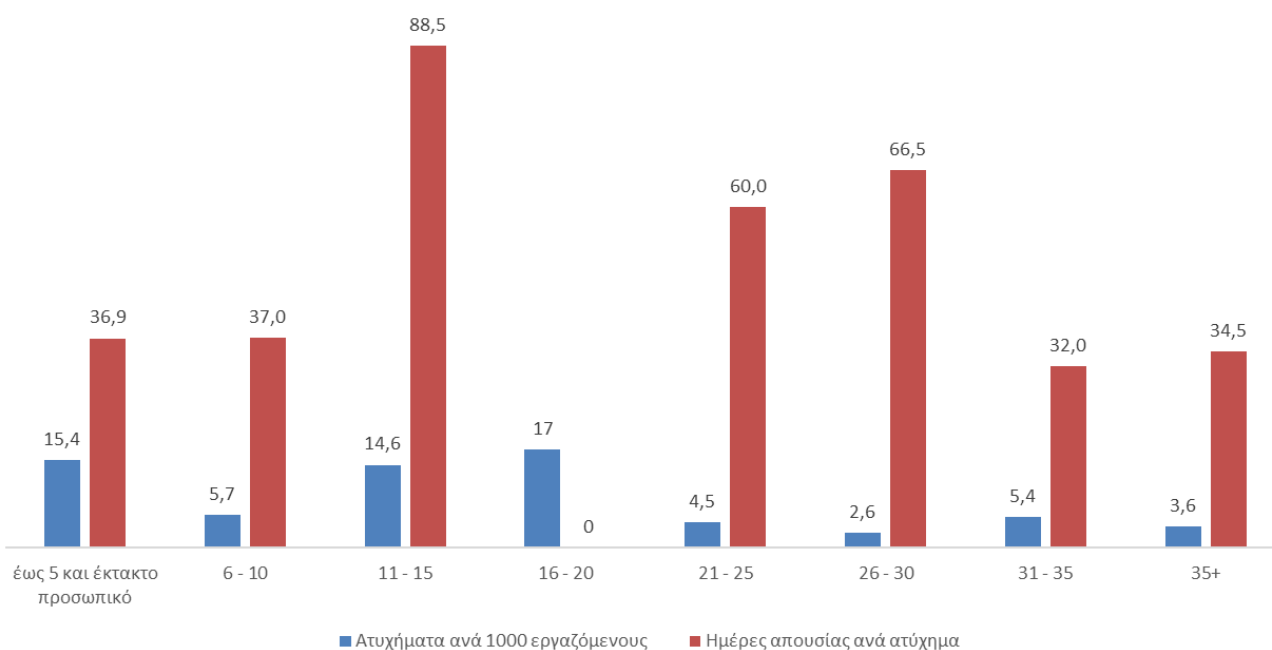
Ηλικία	ΒΟΚ						ΣΥΝΟΛΟ
	ΔΕΕΔ	ΔΠΑ	ΔΠΚΕ	ΔΠΜ-Θ	ΔΠΝ	ΔΠΠ-Η	
έως 25	0	0	0	0	0	0	0
26 - 30	0	0	1	1	1	0	3
31 - 35	0	1	1	0	1	0	3
36 - 40	0	0	0	1	0	1	2
41 - 45	0	0	0	2	1	1	4
46 - 50	1	2	0	1	0	2	6
51 - 55	1	1	0	2	0	1	5
55+	0	6	1	2	1	1	11
ΣΥΝΟΛΟ	2	10	3	9	4	6	34



**ΜΗ ΘΑΝΑΤΗΦΟΡΑ ΑΜΙΓΩΣ ΕΡΓΑΣΙΑΚΑ ΑΤΥΧΗΜΑΤΑ ΕΝΤΟΣ ΩΡΑΡΙΟΥ
ΑΠΟΥΣΙΑΣ ΑΝΩ ΤΩΝ 3 ΗΜΕΡΩΝ
ΣΕ ΣΧΕΣΗ ΜΕ ΤΗΝ ΠΡΟΥΠΗΡΕΣΙΑ**

Προϋπηρεσία	Αριθμός Προσωπικού	Αριθμός Ατυχημάτων	Ποσοστό %	Ατυχήματα ανά 1000 εργαζόμενους	Ημέρες Απουσίας	Ημέρες απουσίας ανά 100 εργαζόμενους	Ημέρες απουσίας ανά ατύχημα
έως 5 και έκτακτο προσωπικό	520	8	23,5	15,4	295	56,7	36,9
6 - 10	522	3	8,8	5,7	111	21,3	37,0
11 - 15	412	6	17,6	14,6	531	128,9	88,5
16 - 20	174	3	9	17	41	24	13,7
21 - 25	223	1	2,9	4,5	60	26,9	60,0
26 - 30	2316	6	17,6	2,6	399	17,2	66,5
31 - 35	924	5	14,7	5,4	160	17,3	32,0
35+	551	2	5,9	3,6	69	12,5	34,5
ΣΥΝΟΛΙΚΑ	5.642	34	100	6,0	1.666	29,5	49,0

**ΑΜΙΓΩΣ ΕΡΓΑΣΙΑΚΑ ΑΤΥΧΗΜΑΤΑ ΕΝΤΟΣ ΩΡΑΡΙΟΥ
ΑΠΟΥΣΙΑΣ ΑΝΩ ΤΩΝ 3 ΗΜΕΡΩΝ
ΕΤΟΥΣ 2022 ΣΕ ΣΧΕΣΗ ΜΕ ΤΗΝ ΠΡΟΥΠΗΡΕΣΙΑ**



**ΜΗ ΘΑΝΑΤΗΦΟΡΑ ΑΜΙΓΩΣ ΕΡΓΑΣΙΑΚΑ ΑΤΥΧΗΜΑΤΑ ΕΝΤΟΣ ΩΡΑΡΙΟΥ
ΑΠΟΥΣΙΑΣ ΑΝΩ ΤΩΝ 3 ΗΜΕΡΩΝ
ΣΕ ΣΧΕΣΗ ΜΕ ΤΗΝ ΠΡΟΥΠΗΡΕΣΙΑ**

Προϋπηρεσία	ΒΟΚ						ΣΥΝΟΛΟ
	ΔΕΕΔ	ΔΠΑ	ΔΠΚΕ	ΔΠΜ-Θ	ΔΠΝ	ΔΠΠ-Η	
έως 5 και έκτακτο προσωπικό		1	2	2	2	1	8
6 - 10		2				1	3
11 - 15				4	1	1	6
16 - 20	1	2					3
21 - 25						1	1
26 - 30	1	1		2		2	6
31 - 35		3	1	1			5
35+		1			1		2
ΣΥΝΟΛΟ	2	10	3	9	4	6	34



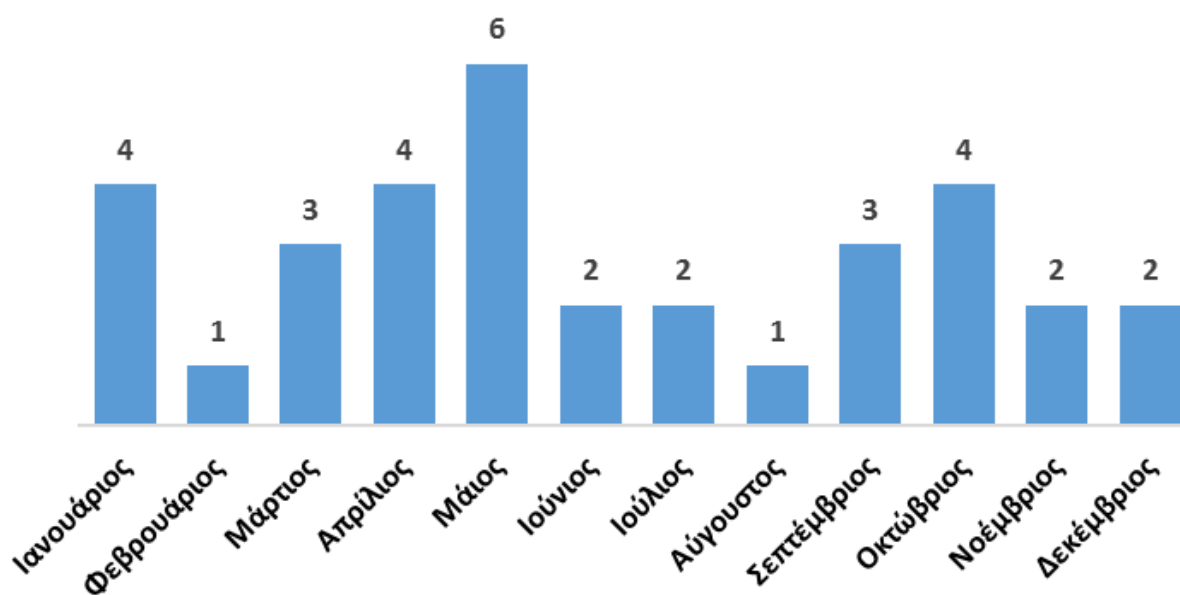
**ΜΗ ΘΑΝΑΤΗΦΟΡΑ ΑΜΙΓΩΣ ΕΡΓΑΣΙΑΚΑ ΑΤΥΧΗΜΑΤΑ ΕΝΤΟΣ ΩΡΑΡΙΟΥ
ΑΠΟΥΣΙΑΣ ΑΝΩ ΤΩΝ 3 ΗΜΕΡΩΝ
ΣΕ ΣΧΕΣΗ ΜΕ ΤΗΝ ΠΡΟΫΠΗΡΕΣΙΑ**

Προϋπηρεσία	Αριθμός Ατυχημάτων	Ημέρες απουσίας	Ημέρες απουσίας ανά ατύχημα
έως 5 και έκτακτο προσωπικό	8	295	36,9
6 - 10	3	111	37,0
11 - 15	6	531	88,5
16 - 20	3	41	13,7
21 - 25	1	60	60,0
26 - 30	6	399	66,5
31 - 35	5	160	32,0
35+	2	69	34,5
ΣΥΝΟΛΟ	34	1.666	49,0

**ΜΗ ΘΑΝΑΤΗΦΟΡΑ ΑΜΙΓΩΣ ΕΡΓΑΣΙΑΚΑ ΑΤΥΧΗΜΑΤΑ ΕΝΤΟΣ ΩΡΑΡΙΟΥ
ΑΠΟΥΣΙΑΣ ΑΝΩ ΤΩΝ 3 ΗΜΕΡΩΝ
ΣΕ ΣΧΕΣΗ ΜΕ ΤΟ ΜΗΝΑ ΤΟΥ ΕΤΟΥΣ 2022**

Μήνας	Αριθμός Ατυχημάτων μηνός	Ποσοστό %	Ημέρες Απουσίας	Ημέρες Απουσίας ανά ατύχημα
Ιανουάριος	4	14,8	151	37,8
Φεβρουάριος	1	3,7	330	330
Μάρτιος	3	11,1	209	69,7
Απρίλιος	4	14,8	127	31,8
Μάιος	6	22,2	313	52,17
Ιούνιος	2	7,4	82	41,0
Ιούλιος	2	7,4	42	21,0
Αύγουστος	1	3,7	115	115
Σεπτέμβριος	3	11,1	111	37,0
Οκτώβριος	4	14,8	102	25,5
Νοέμβριος	2	7,4	56	28
Δεκέμβριος	2	7,4	28	0
ΣΥΝΟΛΟ ΕΤΟΥΣ	34	126	1666	49,0

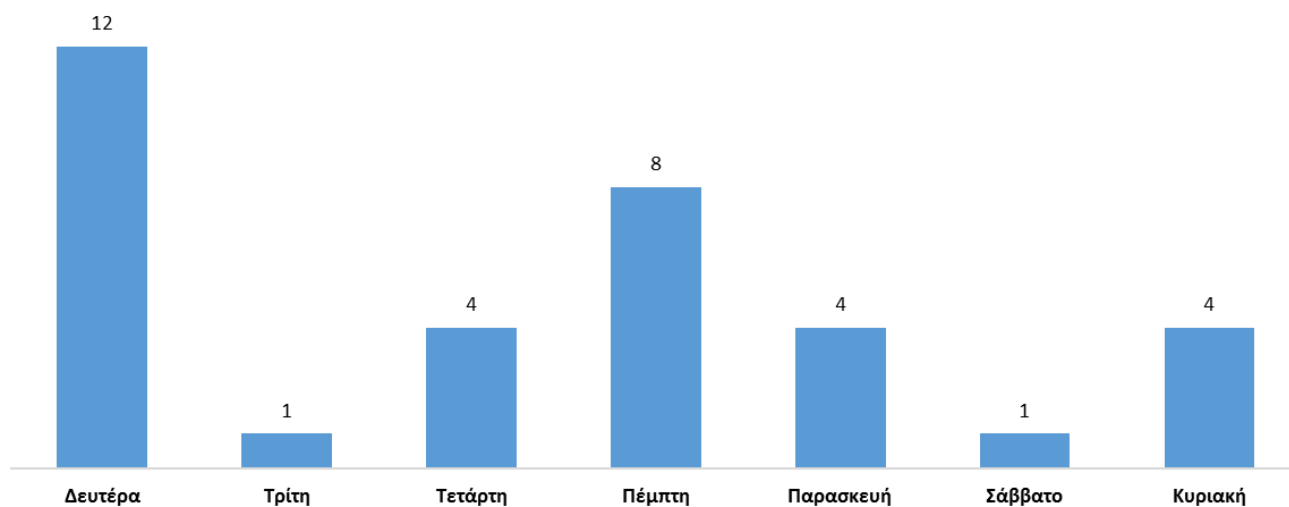
**ΑΡΙΘΜΟΣ ΑΤΥΧΗΜΑΤΩΝ ΣΕ ΣΧΕΣΗ ΜΕ ΤΟΝ ΜΗΝΑ
ΕΤΟΥΣ 2022**



**ΜΗ ΘΑΝΑΤΗΦΟΡΑ ΑΜΙΓΩΣ ΕΡΓΑΣΙΑΚΑ ΑΤΥΧΗΜΑΤΑ ΕΝΤΟΣ ΩΡΑΡΙΟΥ
ΑΠΟΥΣΙΑΣ ΑΝΩ ΤΩΝ 3 ΗΜΕΡΩΝ
ΣΕ ΣΧΕΣΗ ΜΕ ΤΗΝ ΗΜΕΡΑ ΕΒΔΟΜΑΔΑΣ ΚΑΙ ΑΝΑ ΒΟΚ ΕΤΟΥΣ 2022**

ΒΟΚ Ημέρα	ΔΕΕΔ	ΔΠΑ	ΔΠΚΕ	ΔΠΜ-Θ	ΔΠΝ	ΔΠΠ-Η	Αριθμός Ατυχη- μάτων	Ημέρες Απουσίας	Ημέρες απουσίας ανά ατύχημα
Δευτέρα		4	2	2	2	2	12	516	43,0
Τρίτη				1			1	66	66,0
Τετάρτη		1		1	1	1	4	99	24,8
Πέμπτη		4		2	1	1	8	297	37,1
Παρασκευή	2		1	1			4	153	38,25
Σάββατο				1			1	330	330
Κυριακή		1		1		2	4	205	51,3
ΣΥΝΟΛΟ	2	10	3	9	4	6	34	1666	49,0

**ΑΜΙΓΩΣ ΕΡΓΑΣΙΑΚΑ ΑΤΥΧΗΜΑΤΑ ΕΝΤΟΣ ΩΡΑΡΙΟΥ
ΑΠΟΥΣΙΑΣ ΑΝΩ ΤΩΝ 3 ΗΜΕΡΩΝ
ΣΕ ΣΧΕΣΗ ΜΕ ΤΗΝ ΗΜΕΡΑ ΕΒΔΟΜΑΔΑΣ ΕΤΟΥΣ 2022**

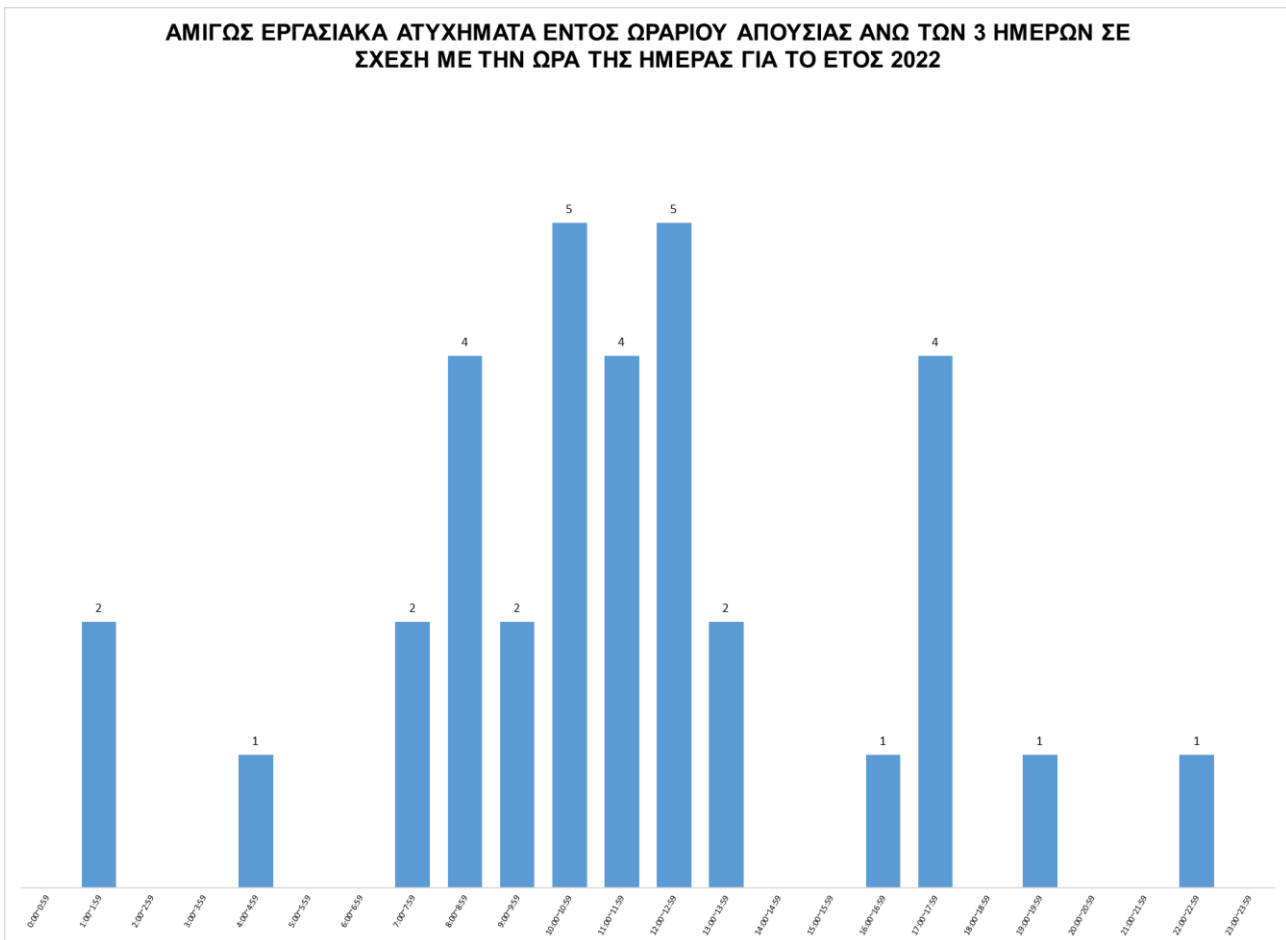


**ΜΗ ΘΑΝΑΤΗΦΟΡΑ ΑΜΙΓΩΣ ΕΡΓΑΣΙΑΚΑ ΑΤΥΧΗΜΑΤΑ ΕΝΤΟΣ ΩΡΑΡΙΟΥ
ΑΠΟΥΣΙΑΣ ΑΝΩ ΤΩΝ 3 ΗΜΕΡΩΝ
ΣΕ ΣΧΕΣΗ ΜΕ ΤΗΝ ΩΡΑ ΤΗΣ ΗΜΕΡΑΣ**

ΩΡΑ 24ώρου	Αριθμός ατυχημάτων	ΠΟΣΟΣΤΟ %	ΩΡΑ 24ώρου	Αριθμός ατυχημάτων	ΠΟΣΟΣΤΟ %
0:00~0:59			12:00~12:59	5	14,7
1:00~1:59	2	5,9	13:00~13:59	2	5,9
2:00~2:59			14:00~14:59		
3:00~3:59			15:00~15:59		
4:00~4:59	1	2,9	16:00~16:59	1	2,9
5:00~5:59			17:00~17:59	4	11,8
6:00~6:59			18:00~18:59		
7:00~7:59	2	5,9	19:00~19:59	1	2,9
8:00~8:59	4	11,8	20:00~20:59		
9:00~9:59	2	5,9	21:00~21:59		
10:00~10:59	5	14,7	22:00~22:59	1	2,9
11:00~11:59	4	11,8	23:00~23:59		

Σύνολο 34

**ΑΜΙΓΩΣ ΕΡΓΑΣΙΑΚΑ ΑΤΥΧΗΜΑΤΑ ΕΝΤΟΣ ΩΡΑΡΙΟΥ ΑΠΟΥΣΙΑΣ ΑΝΩ ΤΩΝ 3 ΗΜΕΡΩΝ ΣΕ
ΣΧΕΣΗ ΜΕ ΤΗΝ ΩΡΑ ΤΗΣ ΗΜΕΡΑΣ ΓΙΑ ΤΟ ΕΤΟΣ 2022**

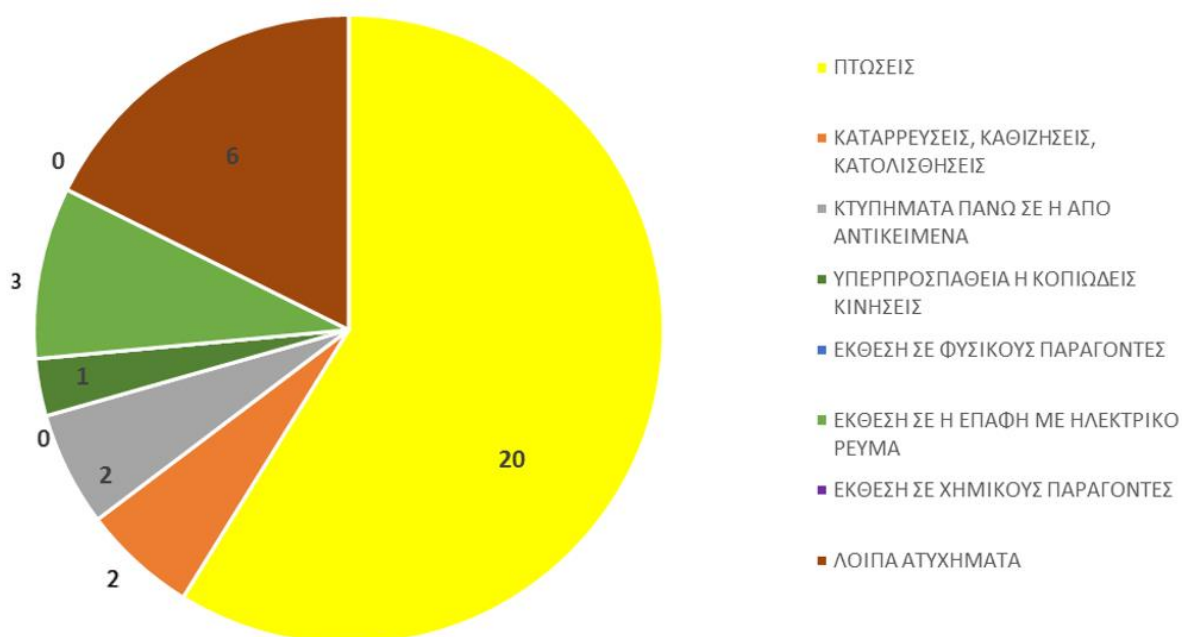


**ΜΗ ΘΑΝΑΤΗΦΟΡΑ ΑΜΙΓΩΣ ΕΡΓΑΣΙΑΚΑ ΑΤΥΧΗΜΑΤΑ ΕΝΤΟΣ ΩΡΑΡΙΟΥ ΑΠΟΥΣΙΑΣ ΑΝΩ
ΤΩΝ 3 ΗΜΕΡΩΝ
ΣΕ ΣΧΕΣΗ ΜΕ ΤΗ ΦΥΣΗ ΑΤΥΧΗΜΑΤΟΣ**

ΦΥΣΗ ΑΤΥΧΗΜΑΤΟΣ		Αριθμός ατυχημάτων	ΠΟΣΟΣΤΟ %	Ημέρες απουσίας	Ημέρες απουσίας ανά ατύχημα
1	ΠΤΩΣΕΙΣ	20	58,8	1329	66
1.1	ΠΤΩΣΕΙΣ ΕΡΓΑΖΟΜΕΝΩΝ ΑΠΟ ΜΕΓΑΛΟ ΥΨΟΣ > 2,5Μ.				
1.2	ΠΤΩΣΕΙΣ ΕΡΓΑΖΟΜΕΝΩΝ ΑΠΟ ΜΙΚΡΟ ΥΨΟΣ < 2,5Μ.				
1.3	ΠΤΩΣΕΙΣ ΕΡΓΑΖΟΜΕΝΩΝ ΜΕΣΑ ΣΕ ΑΝΟΙΓΜΑΤΑ				
1.4	ΟΛΙΣΘΗΣΕΙΣ ΕΡΓΑΖΟΜΕΝΩΝ ΣΤΟ ΑΥΤΟ ΕΠΙΠΕΔΟ ΚΑΙ ΣΕ ΚΛΙΜΑΚΟΣΤΑΣΙΟ				
2	ΚΑΤΑΡΡΕΥΣΕΙΣ, ΚΑΘΙΖΗΣΕΙΣ, ΚΑΤΟΛΙΣΘΗΣΕΙΣ	2	5,9	68	0
3	ΚΤΥΠΗΜΑΤΑ ΠΑΝΩ ΣΕ Η ΑΠΟ ΑΝΤΙΚΕΙΜΕΝΑ	2	5,9	36	18
3.1	ΚΤΥΠΗΜΑΤΑ ΣΕ ΣΤΑΘΕΡΑ ΑΝΤΙΚΕΙΜΕΝΑ				
3.2	ΚΤΥΠΗΜΑΤΑ ΣΕ Η ΑΠΟ ΚΙΝΟΥΜΕΝΑ ΑΝΤΙΚΕΙΜΕΝΑ				
3.3	ΠΤΩΣΕΙΣ ΑΝΤΙΚΕΙΜΕΝΩΝ ΚΑΤΑ ΤΗΝ ΕΡΓΑΣΙΑ				
3.4	ΚΑΤΑΡΡΕΥΣΗ ΣΚΑΛΩΝ, ΙΚΡΙΩΜΑΤΩΝ, ΤΟΙΧΩΝ, ΚΤΙΡΙΩΝ, ΣΤΟΙΒΑΓΜΕΝΩΝ ΥΛΙΚΩΝ				
3.5	ΣΥΜΠΙΕΣΗ ΑΠΟ ΑΝΤΙΚΕΙΜΕΝΑ				
4	ΥΠΕΡΠΡΟΣΠΑΘΕΙΑ Η ΚΟΠΙΩΔΕΙΣ ΚΙΝΗΣΕΙΣ	1	2,9	10	10
4.1	ΥΠΕΡΠΡΟΣΠΑΘΕΙΑ ΓΙΑ ΑΝΥΨΩΣΗ ΑΝΤΙΚΕΙΜΕΝΩΝ				
4.2	ΥΠΕΡΠΡΟΣΠΑΘΕΙΑ ΓΙΑ ΕΛΕΗ Η ΑΠΩΣΗ ΑΝΤΙΚΕΙΜΕΝΩΝ				
4.3	ΥΠΕΡΠΡΟΣΠΑΘΕΙΑ ΓΙΑ ΔΙΑΚΙΝΗΣΗ Η ΑΠΟΘΕΣΗ ΑΝΤΙΚΕΙΜΕΝΩΝ				
4.4	ΥΠΕΡΜΕΤΡΕΣ ΚΙΝΗΣΕΙΣ				
5	ΕΚΘΕΣΗ ΣΕ ΦΥΣΙΚΟΥΣ ΠΑΡΑΓΟΝΤΕΣ	0	0,0	0	0
5.1	ΕΚΘΕΣΗ ΣΕ ΥΨΗΛΕΣ Η ΧΑΜΗΛΕΣ ΘΕΡΜΟΚΡΑΣΙΕΣ				
5.2	ΑΚΤΙΝΟΒΟΛΙΕΣ				
5.3	ΘΟΡΥΒΟΣ				
5.4	ΔΟΝΗΣΕΙΣ				
5.5	ΑΛΛΟΙ ΠΑΡΑΓΟΝΤΕΣ				
6	ΕΚΘΕΣΗ ΣΕ Η ΕΠΑΦΗ ΜΕ ΗΛΕΚΤΡΙΚΟ ΡΕΥΜΑ	3	8,8	155	52
6.1	ΒΡΑΧΥΚΥΚΛΩΜΑ				
6.2	ΕΠΑΦΗ ΜΕ ΣΤΟΙΧΕΙΑ ΥΠΟ ΤΑΣΗ				
7	ΕΚΘΕΣΗ ΣΕ ΧΗΜΙΚΟΥΣ ΠΑΡΑΓΟΝΤΕΣ	0	0	0	0
7.1	ΕΙΣΠΝΟΗ				
7.2	ΚΑΤΑΠΟΣΗ				
7.3	ΕΠΑΦΗ				
8	ΛΟΙΠΑ ΑΤΥΧΗΜΑΤΑ	6	17,6	68	11
8.1	ΔΑΓΚΩΜΑ ΑΠΟ ΖΩΟ				
8.2	ΤΣΙΜΠΗΜΑ ΑΠΟ ΕΝΤΟΜΟ				
8.3	ΚΤΥΠΗΜΑΤΑ ΑΠΟ ΑΝΘΡΩΠΟΥΣ				
8.4	ΜΗ ΤΑΞΙΝΟΜΗΜΕΝΑ				
8.5	ΠΟΛΛΑΠΛΩΝ ΤΥΠΩΝ				
	ΣΥΝΟΛΟ	34	100	1666	49,0

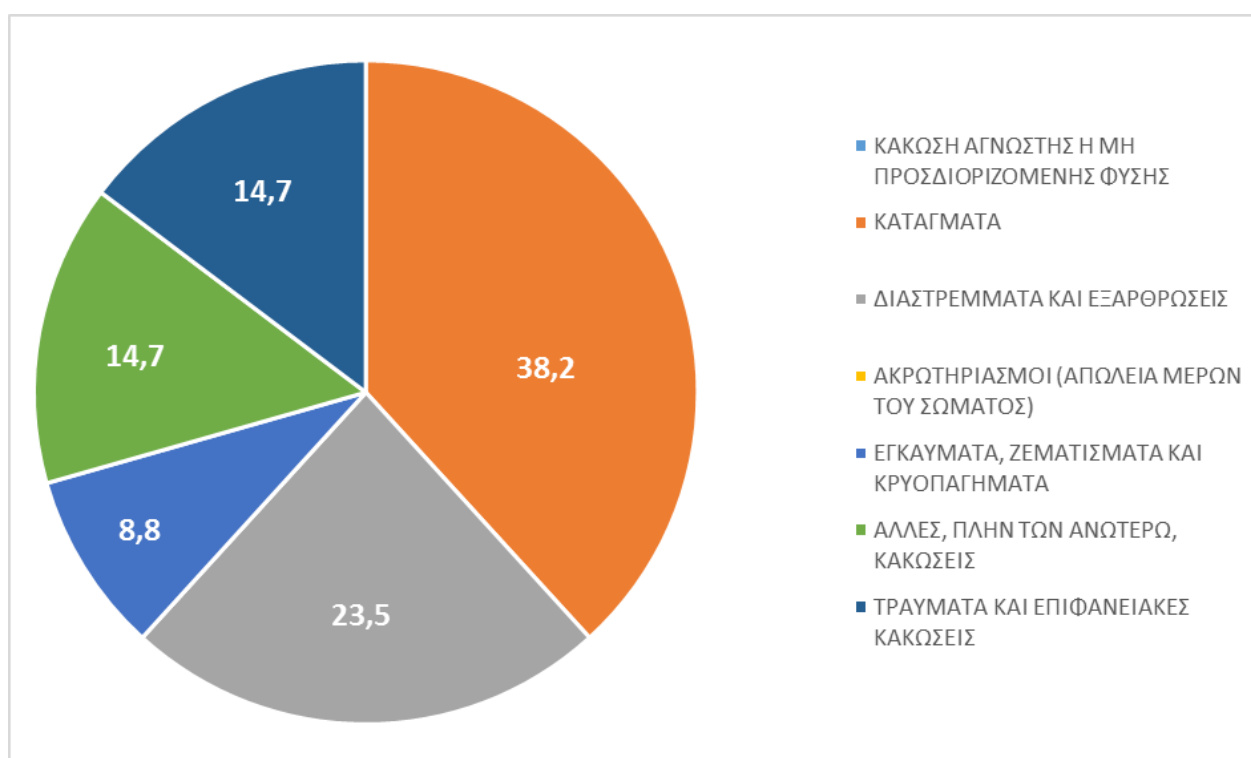
**ΜΗ ΘΑΝΑΤΗΦΟΡΑ ΑΜΙΓΓΩΣ ΕΡΓΑΣΙΑΚΑ ΑΤΥΧΗΜΑΤΑ ΕΝΤΟΣ ΩΡΑΡΙΟΥ
ΑΠΟΥΣΙΑΣ ΑΝΩ ΤΩΝ 3 ΗΜΕΡΩΝ
ΣΕ ΣΧΕΣΗ ΜΕ ΤΗ ΦΥΣΗ ΤΟΥ ΑΤΥΧΗΜΑΤΟΣ ΚΑΙ ΑΝΑ ΒΟΚ ΕΤΟΥΣ 2022**

Φύση ατυχήματος		ΒΟΚ						Αρ. Ατυχημάτων
		ΔΕΕΔ	ΔΠΑ	ΔΠΚΕ	ΔΠΜ-Θ	ΔΠΝ	ΔΠΠ-Η	
1	ΠΤΩΣΕΙΣ	2	5	2	8	2	1	20
2	ΚΑΤΑΡΡΕΥΣΕΙΣ, ΚΑΘΙΖΗΣΕΙΣ, ΚΑΤΟΛΙΣΘΗΣΕΙΣ	0	0	0	0	0	2	2
3	ΚΤΥΠΗΜΑΤΑ ΠΑΝΩ ΣΕ Η ΑΠΟ ΑΝΤΙΚΕΙΜΕΝΑ	0	1	0	1	0	0	2
4	ΥΠΕΡΠΡΟΣΠΑΘΕΙΑ Η ΚΟΠΙΩΔΕΙΣ ΚΙΝΗΣΕΙΣ	0	0	0	0	1	0	1
5	ΕΚΘΕΣΗ ΣΕ ΦΥΣΙΚΟΥΣ ΠΑΡΑΓΟΝΤΕΣ	0	0	0	0	0	0	0
6	ΕΚΘΕΣΗ ΣΕ Η ΕΠΑΦΗ ΜΕ ΗΛΕΚΤΡΙΚΟ ΡΕΥΜΑ	0	3	0	0	0	0	3
7	ΕΚΘΕΣΗ ΣΕ ΧΗΜΙΚΟΥΣ ΠΑΡΑΓΟΝΤΕΣ	0	0	0	0	0	0	0
8	ΛΟΙΠΑ ΑΤΥΧΗΜΑΤΑ	0	1	1	0	1	3	6
ΣΥΝΟΛΟ		2	10	3	9	4	6	34



**ΜΗ ΘΑΝΑΤΗΦΟΡΑ ΑΜΙΓΓΩΣ ΕΡΓΑΣΙΑΚΑ ΑΤΥΧΗΜΑΤΑ ΕΝΤΟΣ ΩΡΑΡΙΟΥ
ΑΠΟΥΣΙΑΣ ΑΝΩ ΤΩΝ 3 ΗΜΕΡΩΝ
ΣΕ ΣΧΕΣΗ ΜΕ ΤΗ ΦΥΣΗ ΚΑΚΩΣΗΣ**

Φύση κάκωσης	Αριθμός ατυχημάτων	Ποσοστό %	Ημέρες απουσίας	Ημέρες απουσίας ανά ατύχημα
1. ΚΑΚΩΣΗ ΑΓΝΩΣΤΗΣ Η ΜΗ ΠΡΟΣΔΙΟΡΙΖΟΜΕΝΗΣ	0	0,0	0	0
2. ΚΑΤΑΓΜΑΤΑ	13	38,2	1138	87,5
3. ΔΙΑΣΤΡΕΜΜΑΤΑ ΚΑΙ ΕΞΑΡΘΡΩΣΕΙΣ	8	23,5	247	31
4. ΑΚΡΩΤΗΡΙΑΣΜΟΙ (ΑΠΩΛΕΙΑ ΜΕΡΩΝ ΤΟΥ	0	0,0	0	0,0
5. ΔΙΑΣΕΙΣΗ ΚΑΙ ΕΣΩΤΕΡΙΚΗ ΚΑΚΩΣΗ	0	0,0	0	0,0
6. ΕΓΚΑΥΜΑΤΑ, ΖΕΜΑΤΙΣΜΑΤΑ ΚΑΙ ΚΡΥΟΠΑΓΗΜΑΤΑ	3	8,8	155	52
7. ΔΗΛΗΤΗΡΙΑΣΕΙΣ	0	0,0	0	0,0
8. ΛΟΙΜΩΞΕΙΣ	0	0,0	0	0,0
9. ΠΝΙΓΜΟΣ ΚΑΙ ΑΣΦΥΞΙΑ	0	0,0	0	0,0
10. ΣΥΝΕΠΕΙΕΣ ΗΧΟΥ, ΚΡΑΔΑΣΜΩΝ ΚΑΙ ΠΙΕΣΗΣ	0	0,0	0	0,0
11. ΣΥΝΕΠΕΙΕΣ ΑΚΡΑΙΩΝ ΘΕΡΜΟΚΡΑΣΙΩΝ, ΦΩΤΟΣ ΚΑΙ ΑΚΤΙΝΟΒΟΛΙΑΣ	0	0,0	0	0,0
12. ΚΑΤΑΠΛΗΞΙΑ (ΣΟΚ)	0	0,0	0	0,0
13. ΠΟΛΛΑΠΛΕΣ ΚΑΚΩΣΕΙΣ	0	0,0	0	0,0
14. ΑΛΛΕΣ, ΠΛΗΝ ΤΩΝ ΑΝΩΤΕΡΩ, ΚΑΚΩΣΕΙΣ	5	14,7	71	14,2
15. ΤΡΑΥΜΑΤΑ ΚΑΙ ΕΠΙΦΑΝΕΙΑΚΕΣ ΚΑΚΩΣΕΙΣ	5	14,7	55	11,0
ΣΥΝΟΛΟ	34	100,0	1666	49,0



**ΜΗ ΘΑΝΑΤΗΦΟΡΑ ΑΜΙΓΓΩΣ ΕΡΓΑΣΙΑΚΑ ΑΤΥΧΗΜΑΤΑ ΕΝΤΟΣ ΩΡΑΡΙΟΥ ΑΠΟΥΣΙΑΣ
ΑΝΩ ΤΩΝ 3 ΗΜΕΡΩΝ ΣΕ ΣΧΕΣΗ ΜΕ ΤΟ ΜΕΡΟΣ ΣΩΜΑΤΟΣ**

ΜΕΡΟΣ ΣΩΜΑΤΟΣ	Αριθμός ατυχημάτων	Ποσοστό	Ημέρες απουσίας	Ημέρες απουσία ς ανά ατύχημα
ΚΕΦΑΛΗ, ΜΗ ΣΑΦΩΣ ΠΡΟΣΔΙΟΡΙΖΟΜΕΝΗ	3	8,8	113	37,7
ΚΕΦΑΛΗ, ΕΓΚΕΦΑΛΟΣ ΚΑΙ ΚΡΑΝΙΑΚΑ ΝΕΥΡΑ ΚΑΙ ΑΓΓΕΙΑ				
ΠΡΟΣΩΠΟ	2	5,9	100	50
ΟΦΘΑΛΜΟΙ				
ΑΥΤΙΑ				
ΟΔΟΝΤΕΣ				
ΚΕΦΑΛΗ, ΚΑΚΩΣΗ ΣΕ ΠΟΛΛΑ ΣΗΜΕΙΑ				
ΚΕΦΑΛΗ, ΑΛΛΑ ΜΕΡΗ ΠΟΥ ΔΕΝ ΑΝΑΦΕΡΟΝΤΑΙ ΠΑΡΑΠΑΝΩ	1	2,9	13	13,0
ΛΑΙΜΟΣ, ΜΗ ΣΑΦΩΣ ΠΡΟΣΔΙΟΡΙΖΟΜΕΝΟΣ				
ΛΑΙΜΟΣ, ΣΥΜΠΕΡΙΛΑΜΒΑΝΟΜΕΝΩΝ ΤΗΣ ΣΠΟΝΔΥΛΙΚΗΣ ΣΤΗΛΗΣ ΚΑΙ ΤΩΝ ΑΥΧΕΝΙΚΩΝ ΣΠΟΝΔΥΛΩΝ				
ΛΑΙΜΟΣ, ΑΛΛΑ ΜΕΡΗ ΠΟΥ ΔΕΝ ΑΝΑΦΕΡΟΝΤΑΙ ΠΑΡΑΠΑΝΩ				
ΡΑΧΗ, ΜΗ ΣΑΦΩΣ ΠΡΟΣΔΙΟΡΙΖΟΜΕΝΗ	3	8,8	554	185
ΡΑΧΗ, ΣΥΜΠΕΡΙΛΑΜΒΑΝΟΜΕΝΩΝ ΤΗΣ ΣΠΟΝΔΥΛΙΚΗΣ ΣΤΗΛΗΣ ΚΑΙ ΤΩΝ ΡΑΧΙΑΙΩΝ ΣΠΟΝΔΥΛΩΝ	3	3,0	554	185
ΡΑΧΗ, ΑΛΛΑ ΜΕΡΗ ΠΟΥ ΔΕΝ ΑΝΑΦΕΡΟΝΤΑΙ ΠΑΡΑΠΑΝΩ				
ΚΟΡΜΟΣ ΚΑΙ ΟΡΓΑΝΑ, ΜΗ ΣΑΦΩΣ ΠΡΟΣΔΙΟΡΙΖΟΜΕΝΑ				
ΘΩΡΑΚΑΣ, ΠΛΕΥΡΕΣ, ΣΥΜΠΕΡΙΛΑΜΒΑΝΟΜΕΝΩΝ ΤΗΣ ΩΜΟΠΛΑΤΗΣ ΚΑΙ ΤΗΣ ΔΙΑΡΘΡΩΣΗΣ ΤΟΥ ΩΜΟΥ				
ΘΩΡΑΚΙΚΗ ΜΟΙΡΑ, ΣΥΜΠΕΡΙΛΑΜΒΑΝΟΜΕΝΩΝ ΤΩΝ ΟΡΓΑΝΩΝ				
ΠΥΕΛΙΚΗ ΚΑΙ ΚΟΙΛΙΑΚΗ ΜΟΙΡΑ, ΣΥΜΠΕΡΙΛΑΜΒΑΝΟΜΕΝΩΝ ΤΩΝ ΟΡΓΑΝΩΝ				
ΚΟΡΜΟΣ, ΚΑΚΩΣΗ ΣΕ ΠΟΛΛΑ ΣΗΜΕΙΑ				
ΚΟΡΜΟΣ, ΑΛΛΑ ΜΕΡΗ ΠΟΥ ΔΕΝ ΑΝΑΦΕΡΟΝΤΑΙ ΠΑΡΑΠΑΝΩ				

ΜΕΡΟΣ ΣΩΜΑΤΟΣ	Αριθμός ατυχημάτων	Ποσοστό	Ημέρες απουσία ς	Ημέρες απουσίας ανά ατύχημα
ΑΝΩ ΑΚΡΑ, ΜΗ ΣΑΦΩΣ ΠΡΟΣΔΙΟΡΙΖΟΜΕΝΑ	15	44,1	404	26,9
ΩΜΟΣ ΚΑΙ ΔΙΑΘΡΩΣΕΙΣ ΩΜΟΥ	4	11,8	121	30,3
ΒΡΑΧΙΟΝΑΣ, ΣΥΜΠΕΡΙΛΑΜΒΑΝΟΜΕΝΟΥ ΤΟΥ ΑΓΚΩΝΑ	2	5,9	42	21,0
ΚΑΡΠΟΣ	2	5,9	67	33,5
ΑΚΡΟ ΤΟΥ ΧΕΡΙΟΥ	3	8,8	115	38,3
ΔΑΚΤΥΛΑ ΧΕΡΙΟΥ	3	8,8	54	18,0
ΑΝΩ ΑΚΡΑ, ΚΑΚΩΣΗ ΣΕ ΠΟΛΛΑ ΣΗΜΕΙΑ				
ΑΝΩ ΑΚΡΑ, ΑΛΛΑ ΜΕΡΗ ΠΟΥ ΔΕΝ ΑΝΑΦΕΡΟΝΤΑΙ ΠΑΡΑΠΑΝΩ	1	2,9	5	5,0
ΚΑΤΩ ΑΚΡΑ, ΜΗ ΣΑΦΩΣ ΠΡΟΣΔΙΟΡΙΖΟΜΕΝΑ	12	35,3	591	49,3
ΙΣΧΙΟ ΚΑΙ ΚΑΤ' ΙΣΧΙΟ ΔΙΑΡΘΡΩΣΗ	3	8,8	219	73,0
ΜΗΡΟΣ	1	2,9	30	30,0
ΚΝΗΜΗ, ΣΥΜΠΕΡΙΛΑΜΒΑΝΟΜΕΝΟΥ ΤΟΥ ΓΟΝΑΤΟΣ	3	8,8	86	28,7
ΑΣΤΡΑΓΑΛΟΣ	4	11,8	209	52,3
ΑΚΡΟ ΤΟΥ ΠΟΔΙΟΥ				
ΔΑΚΤΥΛΑ ΠΟΔΙΟΥ				
ΚΑΤΩ ΑΚΡΑ, ΚΑΚΩΣΗ ΣΕ ΠΟΛΛΑ ΣΗΜΕΙΑ				
ΚΑΤΩ ΑΚΡΑ, ΑΛΛΑ ΜΕΡΗ ΠΟΥ ΔΕΝ ΑΝΑΦΕΡΟΝΤΑΙ ΠΑΡΑΠΑΝΩ	1	2,9	47	47,0
ΟΛΟΚΛΗΡΟ ΤΟ ΣΩΜΑ ΚΑΙ ΠΟΛΛΑ ΣΗΜΕΙΑ, ΜΗ ΣΑΦΩΣ ΠΡΟΣΔΙΟΡΙΖΟΜΕΝΑ	1	2,9	4	4,0
ΟΛΟΚΛΗΡΟ ΤΟ ΣΩΜΑ (ΣΥΣΤΗΜΙΚΗ ΔΡΑΣΗ)				
ΚΑΚΩΣΗ ΣΕ ΠΟΛΛΑ ΣΗΜΕΙΑ ΤΟΥ ΣΩΜΑΤΟΣ	1	2,9	4	4,0
ΑΛΛΑ ΜΕΡΗ ΤΟΥ ΣΩΜΑΤΟΣ ΠΟΥ ΕΧΟΥΝ ΥΠΟΣΤΕΙ ΚΑΚΩΣΗ ΚΑΙ ΔΕΝ ΑΝΑΦΕΡΟΝΤΑΙ ΑΝΩΤΕΡΩ				
ΜΕΡΟΣ ΤΟΥ ΣΩΜΑΤΟΣ ΠΟΥ ΥΠΕΣΤΗ ΚΑΚΩΣΗ, ΜΗ ΠΡΟΣΔΙΟΡΙΖΟΜΕΝΟ				
ΣΥΝΟΛΟ	34	100,0	1666	49,0

**ΜΗ ΘΑΝΑΤΗΦΟΡΑ ΑΜΙΓΩΣ ΕΡΓΑΣΙΑΚΑ ΑΤΥΧΗΜΑΤΑ ΕΝΤΟΣ ΩΡΑΡΙΟΥ
ΑΠΟΥΣΙΑΣ ΑΝΩ ΤΩΝ 3 ΗΜΕΡΩΝ
ΣΥΣΧΕΤΙΣΜΟΣ ΜΕΡΟΥΣ ΤΟΥ ΣΩΜΑΤΟΣ ΜΕ ΤΗ ΦΥΣΗ ΤΟΥ ΑΤΥΧΗΜΑΤΟΣ**

Φύση ατυχήματος		Μέρος Σώματος							
		Κεφαλή	Λαιμός	Ράχη	Κορμός	Άνω Άκρα	Κάτω Άκρα	Άλλα μέρη	Ολόκληρο το Σώμα
1	ΠΤΩΣΕΙΣ	1	0	3	0	6	9	0	1
2	ΚΑΤΑΡΡΕΥΣΕΙΣ, ΚΑΘΙΖΗΣΕΙΣ, ΚΑΤΟΛΙΣΘΗΣΕΙΣ	0	0	0	0	2	0	0	0
3	ΚΤΥΠΗΜΑΤΑ ΠΑΝΩ ΣΕ Η ΑΠΟ ΑΝΤΙΚΕΙΜΕΝΑ	0	0	0	0	2	0	0	0
4	ΥΠΕΡΠΡΟΣΠΑΘΕΙΑ Η ΚΟΠΙΩΔΕΙΣ ΚΙΝΗΣΕΙΣ	0	0	0	0	1	0	0	0
5	ΕΚΘΕΣΗ ΣΕ ΦΥΣΙΚΟΥΣ ΠΑΡΑΓΟΝΤΕΣ	0	0	0	0	0	0	0	0
6	ΕΚΘΕΣΗ ΣΕ Η ΕΠΑΦΗ ΜΕ ΗΛΕΚΤΡΙΚΟ ΡΕΥΜΑ	1	0	0	0	2	0	0	0
7	ΕΚΘΕΣΗ ΣΕ ΧΗΜΙΚΟΥΣ ΠΑΡΑΓΟΝΤΕΣ	0	0	0	0	0	0	0	0
8	ΛΟΙΠΑ ΑΤΥΧΗΜΑΤΑ	1	0	0	0	2	3	0	0
ΣΥΝΟΛΟ		3	0	3	0	15	12	0	1

**ΜΗ ΘΑΝΑΤΗΦΟΡΑ ΑΜΙΓΓΩΣ ΕΡΓΑΣΙΑΚΑ ΑΤΥΧΗΜΑΤΑ ΕΝΤΟΣ ΩΡΑΡΙΟΥ
ΑΠΟΥΣΙΑΣ ΑΝΩ ΤΩΝ 3 ΗΜΕΡΩΝ
ΣΕ ΣΧΕΣΗ ΜΕ ΤΟΝ ΥΛΙΚΟ ΠΑΡΑΓΟΝΤΑ**

ΥΛΙΚΟΣ ΠΑΡΑΓΟΝΤΑΣ		Αριθμός ατυχημάτων	Ποσοστό	Ημέρες απουσίας	Ημέρες απουσίας
1.	ΜΗΧΑΝΗΜΑΤΑ				
2.	ΑΝΥΨΩΤΙΚΟΣ ΕΞΟΠΛΙΣΜΟΣ	1	2,9	6	6,0
2.1	ΓΕΡΑΝΟΙ	1	2,9	6	6,0
2.2	ΓΕΡΑΝΟΓΕΦΥΡΕΣ				
2.3	ΠΕΡΟΝΟΦΟΡΑ ΑΝΥΨΩΤΙΚΑ				
2.4	ΑΝΕΛΚΥΣΤΗΡΕΣ-ΑΝΥΨΩΤΗΡΕΣ				
2.5	ΒΑΡΟΥΛΚΑ				
2.6	ΠΟΛΥΣΤΑΤΑ ΤΡΟΧΑΛΙΩΝ				
2.7	ΓΕΡΑΝΟΙ ΟΙΚΟΔΟΜΩΝ				
2.8	ΚΑΛΑΘΟΦΟΡΑ ΟΧΗΜΑΤΑ				
3.	ΜΕΣΑ ΜΕΤΑΦΟΡΑΣ	1	2,9	12	12,0
3.1	ΟΧΗΜΑΤΑ	1	2,9	12	12,0
3.2	ΜΕΣΑ ΜΕΤΑΦΟΡΑΣ ΣΕ ΝΕΡΟ				
3.3	ΕΝΑΕΡΙΑ ΜΕΣΑ ΜΕΤΑΦΟΡΑΣ				
3.4	ΜΕΣΑ ΜΕΤΑΦΟΡΑΣ ΣΕ ΣΙΔΗΡΟΤΡΟΧΙΑ				
4.	ΕΞΟΠΛΙΣΜΟΣ ΣΤΑΘΜΩΝ ΠΑΡΑΓΩΓΗΣ				
5.	ΗΛΕΚΤΡΙΚΕΣ ΕΓΚΑΤΑΣΤΑΣΕΙΣ	2	5,9	130	65,0
5.1	ΗΛΕΚΤΡΙΚΗ ΜΗΧΑΝΗ (ΕΚΤΟΣ ΑΠΟ ΥΠΟΣΤΑΘΜΟ)				
5.2	ΥΠΟΣΤΑΘΜΟΣ				
5.3	ΣΥΣΚΕΥΕΣ-ΟΡΓΑΝΑ ΕΛΕΓΧΟΥ	1	2,9	40	40
5.4	ΜΕΤΡΗΤΙΚΗ ΔΙΑΤΑΞΗ (ΓΕΝΙΚΑ)	1	2,9	90	90
5.5	ΥΠΟΓΕΙΟ ΔΙΚΤΥΟ				
5.6	ΕΝΑΕΡΙΟ ΔΙΚΤΥΟ				
5.7	ΆΛΛΟ				
6.	ΗΛΕΚΤΡΟΚΙΝΗΤΕΣ ΣΥΣΚΕΥΕΣ & ΕΡΓΑΛΕΙΑ	2	5,9	35	17,5
7.	ΦΟΡΗΤΕΣ ΣΚΑΛΕΣ ΚΑΙ ΙΚΡΙΩΜΑΤΑ	4	11,8	421	105,25
7.1	ΣΤΑΘΕΡΟ ΙΚΡΙΩΜΑ	1	2,9	66	66
7.2	ΚΙΝΗΤΟ ΙΚΡΙΩΜΑ				
7.3	ΑΥΤΟΣΤΗΡΙΖΟΜΕΝΗ ΣΚΑΛΑ	1	2,9	57	57
7.4	ΜΗ ΑΥΤΟΣΤΗΡΙΖΟΜΕΝΗ ΣΚΑΛΑ	2	5,9	298	149
7.5	ΛΟΙΠΑ				
8.	ΥΛΙΚΑ - ΟΥΣΙΕΣ - ΑΚΤΙΝΟΒΟΛΙΕΣ	1	2,9	30	30,0
9.	ΕΡΓΑΣΙΑΚΟ ΠΕΡΙΒΑΛΛΟΝ	14	41,2	411	29,4
9.1	ΕΞΩΤΕΡΙΚΟ	10	29,4	269	26,9
9.1.1	ΚΑΙΡΟΣ	2	5,9	35	17,5
9.1.2	ΚΥΚΛΟΦΟΡΙΑ-ΕΠΙΦΑΝΕΙΕΣ ΕΡΓΑΣΙΑΣ	1	2,9	13	13,0
9.1.3	ΝΕΡΟ				
9.1.4	ΛΟΙΠΑ	7	20,6	221	31,6
9.2	ΕΣΩΤΕΡΙΚΟ	4	11,8	142	35,5
9.2.1	ΔΑΠΕΔΑ ΕΡΓΑΣΙΑΣ				
9.2.2	ΠΕΡΙΟΡΙΣΜΕΝΟΙ ΧΩΡΟΙ				
9.2.3	ΣΚΑΛΟΠΑΤΙΑ	3	8,8	129	43,0
9.2.4	ΧΩΡΟΙ ΚΥΚΛΟΦΟΡΙΑΣ ΚΑΙ ΕΠΙΦΑΝΕΙΕΣ ΕΡΓΑΣΙΑΣ				
9.2.5	ΑΝΟΙΓΜΑΤΑ ΔΑΠΕΔΩΝ - ΠΛΕΥΡΙΚΩΝ ΤΟΙΧΩΝ				
9.2.6	ΠΑΡΑΓΟΝΤΕΣ ΕΡΓΑΣΙΑΚΟΥ ΠΕΡΙΒΑΛΛΟΝΤΟΣ (ΦΩΤΙΣΜΟΣ, ΑΕΡΙΣΜΟΣ, ΘΕΡΜΟΚΡΑΣΙΑ, ΘΟΡΥΒΟΣ)				
9.2.7	ΛΟΙΠΑ	1	2,9	13	13,0
9.3	ΥΠΟΓΕΙΑ ΕΡΓΑ				
10.	ΆΛΛΟΙ ΠΑΡΑΓΟΝΤΕΣ	9	26,5	621	69,0
10.1	ΖΩΑ	3	8,8	19	6,3
10.2	ΛΟΙΠΟΙ ΠΑΡΑΓΟΝΤΕΣ	6	17,6	602	100,3
0.0	ΜΗ ΚΑΤΑΓΕΓΡΑΜΜΕΝΑ ΣΤΟΙΧΕΙΑ				
ΣΥΝΟΛΟ		34	100	1.666	49,0

**ΜΗ ΘΑΝΑΤΗΦΟΡΑ ΑΜΙΓΩΣ ΕΡΓΑΣΙΑΚΑ ΑΤΥΧΗΜΑΤΑ ΕΝΤΟΣ ΩΡΑΡΙΟΥ
ΑΠΟΥΣΙΑΣ ΑΝΩ ΤΩΝ 3 ΗΜΕΡΩΝ
ΣΥΣΧΕΤΙΣΜΟΣ ΥΛΙΚΟΥ ΠΑΡΑΓΟΝΤΑ ΜΕ ΤΗ ΦΥΣΗ ΤΟΥ ΑΤΥΧΗΜΑΤΟΣ**

Υλικός Παράγοντας		Μηχάνηματα	Ανυψωτικός Μηχανισμός	Μέσα Μεταφοράς	Εξοπλισμός Σταθμών Παραγωγής	Ηλεκτρικές Εγκαταστάσεις	Ηλεκτροκίνητες Συσκευές και Εργαλεία	Φορητές Σκάλες και Ικρίώματα	Υλικά - Ουσίες - Ακτινοβολίες	Εργασιακό Περιβάλλον	Υπόγεια Έργα	Άλλοι Παράγοντες
Φύση ατυχήματος												
1	ΠΤΩΣΕΙΣ	0	0	0	0	0	0	4	0	11	0	5
2	ΚΑΤΑΡΡΕΥΣΕΙΣ, ΚΑΘΙΖΗΣΕΙΣ, ΚΑΤΟΛΙΣΘΗΣΕΙΣ	0	0	0	0	0	0	0	0	2	0	0
3	ΚΤΥΠΗΜΑΤΑ ΠΑΝΩ ΣΕ Η ΑΠΟ ΑΝΤΙΚΕΙΜΕΝΑ	0	1	0	0	0	0	0	1	0	0	0
4	ΥΠΕΡΠΡΟΣΠΑΘΕΙΑ Η ΚΟΠΙΩΔΕΙΣ ΚΙΝΗΣΕΙΣ	0	0	0	0	0	1	0	0	0	0	0
5	ΕΚΘΕΣΗ ΣΕ ΦΥΣΙΚΟΥΣ ΠΑΡΑΓΟΝΤΕΣ	0	0	0	0	0	0	0	0	0	0	0
6	ΕΚΘΕΣΗ ΣΕ Η ΕΠΑΦΗ ΜΕ ΗΛΕΚΤΡΙΚΟ ΡΕΥΜΑ	0	0	0	0	2	1	0	0	0	0	0
7	ΕΚΘΕΣΗ ΣΕ ΧΗΜΙΚΟΥΣ ΠΑΡΑΓΟΝΤΕΣ	0	0	0	0	0	0	0	0	0	0	0
8	ΛΟΙΠΑ ΑΤΥΧΗΜΑΤΑ	0	0	1	0	0	0	0	0	1	0	4
ΣΥΝΟΛΟ		0	1	1	0	2	2	4	1	14	0	9

**ΜΗ ΘΑΝΑΤΗΦΟΡΑ ΑΜΙΓΓΩΣ ΕΡΓΑΣΙΑΚΑ ΑΤΥΧΗΜΑΤΑ ΕΝΤΟΣ ΩΡΑΡΙΟΥ
ΑΠΟΥΣΙΑΣ ΑΝΩ ΤΩΝ 3 ΗΜΕΡΩΝ ΣΕ ΣΧΕΣΗ ΜΕ ΑΛΛΟΥΣ ΠΑΡΑΓΟΝΤΕΣ**

	Επικίνδυνες ενέργειες που συμβάλλουν σε ατυχήματα	Αριθμός ατυχημάτων	Ποσοστό
1.	Έλλειψη ή ανεπαρκής επιθεώρηση του υλικού ή του ηλεκτρομηχανικού εξοπλισμού		
2.	Εξουδετέρωση μηχανισμών ασφαλείας - μετακίνηση προφυλακτών		
3.	Λειτουργία μηχανημάτων με επικίνδυνη ταχύτητα		
4.	Μη συμμόρφωση προς τις υποδείξεις υπευθύνων		
5.	Μη συμμόρφωση προς όσα επιβάλλουν τα σήματα και οι πινακίδες		
6.	Χρησιμοποίηση άλλων εργαλείων από τα καθορισμένα ή των χεριών ως εργαλείων		
7.	Ρύθμιση επισκευής ή συντήρηση εξοπλισμού που βρίσκεται σε λειτουργία, υπό τάση, υπό πίεση ή υπό ηλεκτρικό φορτίο		
8.	Υπερφόρτωση, ζόρισμα, στρίμωγμα κατά τον χειρισμό υλικών, αποτυχία στο να ισορροπηθούν, ανασφαλής τρόπος ανύψωσης ή χειρισμός τους		
9.	Χρησιμοποίηση ακατάλληλου ή ελαττωματικού εξοπλισμού	1	5%
10.	Εσφαλμένη διάταξη μηχανημάτων		
11.	Χρησιμοποίηση πεπιεσμένου αέρα για καθάρισμα		
12.	Κάπνισμα σε χώρους που απαγορεύεται		
13.	Παραμονή ή εργασία κάτω από αιωρούμενα φορτία, κάτω από σκαλωσιές, κάτω από ανοίγματα τοίχων ή δαπέδων, κάτω από οχήματα κλπ.		
14.	Παραμονή ή εργασία σε θέσεις στις οποίες μπορεί να εκσφενδονιστούν υλικά ή εξαρτήματα από εργασία που γίνεται αλλού		
15.	Κυκλοφορία ή μετακίνηση μέσω άλλων οδών από τους καθορισμένους δρόμους κυκλοφορίας ή από μη ασφαλείς οδούς εφόσον δεν έχουν καθορισθεί οι οδοί κυκλοφορίας		
16.	Κακή αποθήκευση, στοίβαγμα ή ανάμιξη υλικών και προϊόντων	1	5%
17.	Ανάληψη έργου χωρίς εντολή ή εξουσιοδότηση		
18.	Είσοδος σε δεξαμενές, σε κλειστούς χώρους ή σε φρεάτια χωρίς προηγούμενο έλεγχο της ατμόσφαιρας του χώρου		
19.	Άλλος ανασφαλής τρόπος ή μέθοδος εργασίας σε περίπτωση που ο τρόπος εργασίας δεν έχει προκαθορισθεί		
20.	Απόσπαση προσοχής, παρενόχληση από μέρους τρίτου	2	11%
21.	Αστεϊσμοί ή διαπληκτισμοί		
22.	Χρήση ακατάλληλου εργαλείου λόγω έλλειψης του κατάλληλου		
23.	Δημιουργία ανασφαλούς εγκατάστασης κατά την εκτέλεση εργασίας		
24.	Υπερβολική βιασύνη εργαζομένων	2	11%
25.	Αδυναμία πρόβλεψης κινδύνου	10	53%
26.	Παθολογικά αίτια		
27.	Κόπωση		
28.	Λοιπά	3	16%
	Σύνολο	19	100%

* Τα συμπεράσματα που προκύπτουν από τον παραπάνω πίνακα θα ήταν ακριβέστερα εάν είχαν συμπληρωθεί όλα τα στοιχεία των Δηλώσεων των ατυχημάτων από τις Μονάδες όπως αυτό επιβάλλεται από τη ΜΟΔ 9 - 2.

3.2. Μη Θανατηφόρα Τροχαία Ατυχήματα

Από τα εξήντα οκτώ (68) συνολικά μη θανατηφόρα ατυχήματα που συνέβησαν εντός του 2022 στο προσωπικό του ΔΕΔΔΗΕ και προκάλεσαν απουσία από την εργασία, τα δώδεκα (12) ήταν τροχαία, τα οποία προκάλεσαν 331 ημέρες απουσίας από την εργασία. Εξ αυτών, τα εννέα (9) συνέβησαν κατά τη διαδρομή από και προς την εργασία και προκάλεσαν 288 ημέρες απουσίας. Τα 3 συνέβησαν κατά τη διάρκεια της εργασίας, κατά τη μετακίνηση προς ή από τους τόπους εργασίας και προκάλεσαν 43 ημέρες απουσίας.

Επισημαίνεται ότι τα τροχαία ατυχήματα έχουν δυσμενείς συνέπειες, ιδιαίτερα σε ανθρώπινο, αλλά και σε οικονομικό επίπεδο (βλάβες στην υγεία και υλικές ζημιές μεγάλου κόστους αποκατάστασης - πολυήμερη απουσία από την εργασία). Τονίζεται - για μία ακόμα φορά - ότι η σωστή συντήρηση των οχημάτων και η ασφαλής οδήγηση είναι απαραίτατοι κανόνες που πρέπει να τηρούνται από όλους τους εργαζόμενους.

ΒΟΚ	Αριθμός Προσωπικού	Αριθμός Τροχαίων Ατυχημάτων ν	Ατυχήματα ανά 1000 εργαζόμενου ς	Ημέρες Απουσίας	Ημέρες απουσίας ανά 100 εργαζόμενου ς	Ημέρες απουσίας ανά ατύχημα
ΔΕΕΔ	326	1	3,1	15	4,6	15
ΔΠΑ	1038	4	3,9	47	4,5	12
ΔΠΨ	90	1	11,1	114	126,7	0
ΔΠΜ-Θ	879	1	1,1	5	0,6	5,0
ΔΠΝ	722	3	4,2	32	4,4	11
ΔΠΠ-Η	1018	2	2,0	118	11,6	59
ΛΟΙΠΑ	1569	0	0,0	0	0,0	0
ΣΥΝΟΛΟ	5.642	12	2,1	331	5,9	28

3.3 Μη Θανατηφόρα Ατυχήματα κατά τη Διαδρομή Από και Προς την Εργασία

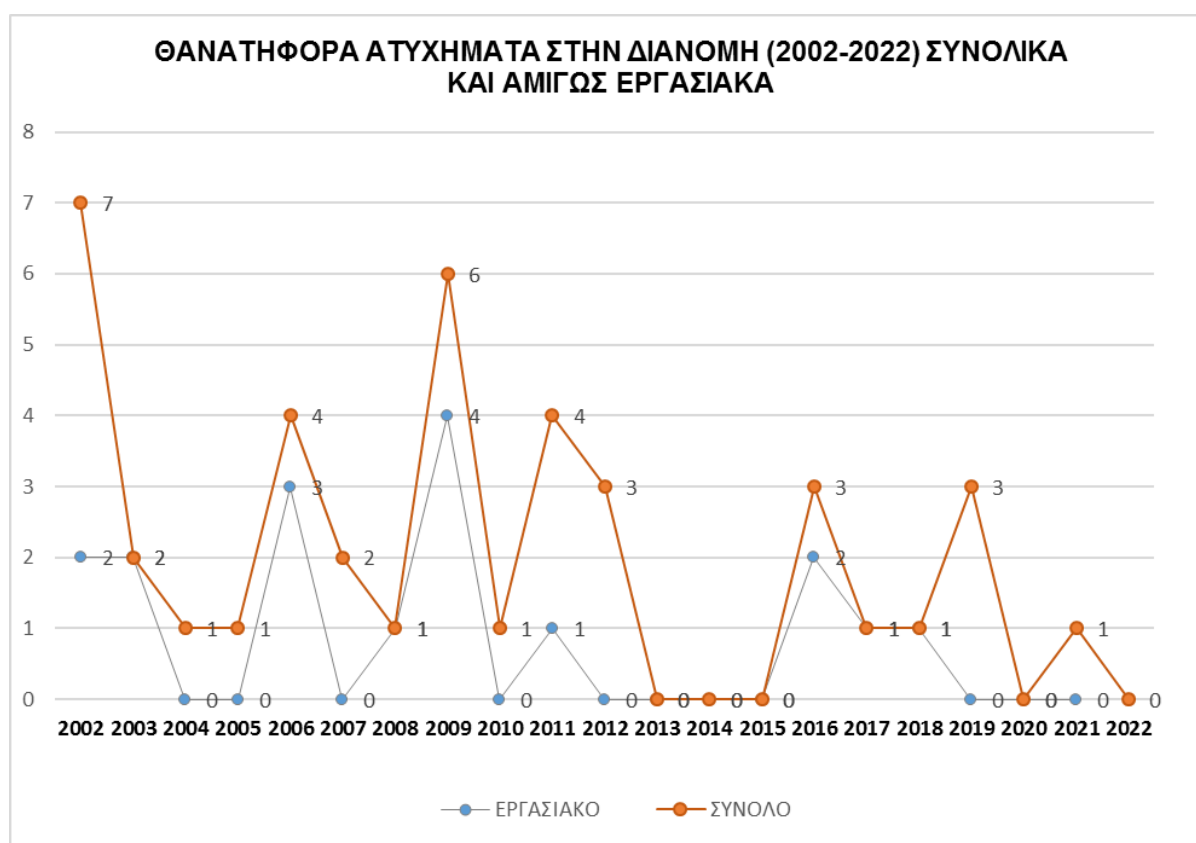
Με βάση τις περιγραφές που περιλαμβάνονται στα έντυπα Δηλώσεων των ατυχημάτων, προέκυψε ότι από τα 68 συνολικά μη θανατηφόρα ατυχήματα που συνέβησαν στο προσωπικό του ΔΕΔΔΗΕ το 2022 και προκάλεσαν απουσία από την εργασία, τα δεκαπέντε (15) επήλθαν κατά τη διαδρομή από και προς την εργασία και προκάλεσαν 473 ημέρες απουσίας από την εργασία. Από αυτά, τα εννέα (9) ήταν τροχαία ατυχήματα, που προκάλεσαν 288 ημέρες απουσίας και τα έξι (6) ήταν αμιγώς εργασιακά / παθολογικά επεισόδια και προκάλεσαν 185 ημέρες απουσίας.

ΒΟΚ	Αριθμός Προσωπικό ύ	Αριθμός Ατυχημάτων κατά την διαδρομή	Ατυχήματα ανά 1000 εργαζόμενους	Ημέρες Απουσία ς	Ημέρες απουσίας ανά 100 εργαζόμενους	Ημέρες απουσίας ανά ατύχημα
ΔΕΕΔ	326	2	6,1	18	5,5	9,0
ΔΠΑ	1038	6	5,8	141	13,6	23,5
ΔΠΛΨ	90	1	11,1	114	126,7	114,0
ΔΠΜ-Θ	879	2	2,3	20	2,3	10,0
ΔΠΝ	722	2	2,8	20	2,8	10,0
ΔΠΠ-Η	1018	1	1,0	101	9,9	101,0
ΔΥΠΜ	156	1	6,4	59	37,8	59,0
ΛΟΙΠΑ	1.413	0	0,0	0	0,0	0,0
ΣΥΝΟΛΟ	5.642	15	2,7	473	8,4	31,5

4. ΘΑΝΑΤΗΦΟΡΑ ΑΤΥΧΗΜΑΤΑ ΣΤΑ ΔΙΚΤΥΑ ΔΙΑΝΟΜΗΣ (ΔΕΗ-ΔΕΔΔΗΕ)

ΠΙΝΑΚΑΣ ΚΑΤΑΝΟΜΗΣ ΘΑΝΑΤΗΦΟΡΩΝ ΑΤΥΧΗΜΑΤΩΝ ΣΤΑ ΔΙΚΤΥΑ ΔΙΑΝΟΜΗΣ
(ΓΕΝΙΚΗ Δ/ΝΣΗ ΔΙΑΝΟΜΗΣ ΔΕΗ-ΔΕΔΔΗΕ)
ΑΝΑ ΚΑΤΗΓΟΡΙΑ ΑΤΥΧΗΜΑΤΟΣ ΚΑΤΑ ΤΑ ΕΤΗ 2002 ΕΩΣ 2022

ΚΑΤΗΓΟΡΙΑ	ΕΤΟΣ																					ΣΥΝΟΛΑ
	2002	2003	2004	2005	2006	2007	2008	2009	2010	2011	2012	2013	2014	2015	2016	2017	2018	2019	2020	2021	2022	
ΕΡΓΑΣΙΑΚΟ	2	2	0	0	3	0	1	4	0	1	0	0	0	0	2	1	1	0	0	0	0	17
ΤΡΟΧΑΙΟ	2	0	1	0	0	1	0	1	1	1	0	0	0	0	0	0	0	1	0	0	0	8
ΠΑΘΟΛΟΓΙΚΟ	3	0	0	1	1	1	0	1	0	2	3	0	0	0	1	0	0	2	0	1	0	16
ΣΥΝΟΛΟ	7	2	1	1	4	2	1	6	1	4	3	0	0	0	3	1	1	3	0	1	0	41



5. ΑΤΥΧΗΜΑΤΑ ΠΡΟΣΩΠΙΚΟΥ ΑΝΑΔΟΧΩΝ ΕΡΓΟΛΑΒΩΝ ΤΗΣ ΔΕΔΔΗΕ Α.Ε. ΚΑΤΑ ΤΟ ΕΤΟΣ 2022

Το 2022 αναγγέλθηκαν στη ΔΥΑΕ/ΔΕΔΔΗΕ δεκαπέντε (15) συνολικά ατυχήματα που συνέβησαν σε προσωπικό Ανάδοχων Εργολάβων του ΔΕΔΔΗΕ, εκ των οποίων τα δεκατρία (13) ήταν αμιγώς εργασιακά και τα δύο (2) τροχαία.

Μεταξύ των ατυχημάτων του προσωπικού των Ανάδοχων Εργολάβων, συνέβησαν:

- ένα (1) θανατηφόρο ατύχημα από ηλεκτροπληξία κατά την απομάκρυνση χιονιού από υπό τάση καλώδια με χρήση ανυψωτικού τμήματος γερανού
- ένα (1) θανατηφόρο ατύχημα από ηλεκτροπληξία λόγω της επαφής συρματόσχοινου με ηλεκτροφόρο καλώδιο ΜΤ κατά τη διάρκεια εργασιών κλαδέματος δέντρων
- ένα (1) θανατηφόρο ατύχημα λόγω πτώσης από ύψος κατά την αναρρίχηση για την επανατοποθέτηση μετρητή και την ηλέκτριση παροχής σε δίκτυο ΧΤ

6. ΑΤΥΧΗΜΑΤΑ ΤΡΙΤΩΝ ΣΕ ΕΓΚΑΤΑΣΤΑΣΕΙΣ ΤΗΣ ΔΕΔΔΗΕ Α.Ε. ΚΑΤΑ ΤΟ ΕΤΟΣ 2022

Το 2022 γνωστοποιήθηκαν στη ΔΥΑΕ/ΔΕΔΔΗΕ από τις Υπηρεσιακές Μονάδες οκτώ (8) συνολικά ατυχήματα σε τρίτους, εκ των οποίων τα τρία (3) ήταν θανατηφόρα.

Ειδικότερα, συνέβησαν:

- ένα (1) θανατηφόρο ατύχημα από ηλεκτροπληξία κατά την απόπειρα κλοπής εξοπλισμού από υποσταθμό.
- ένα (1) θανατηφόρο ατύχημα από ηλεκτροπληξία κατά την απόπειρα κλοπής Μ/Σ από υποσταθμό.
- ένα (1) θανατηφόρο ατύχημα από ηλεκτροπληξία όταν σωλήνας 6m που κρατούσε ο παθών ακούμπησε σε αγωγό κατά την ανέγερση θερμοκηπιακής μονάδας

7. ΠΑΡΑΤΗΡΗΣΕΙΣ - ΕΥΡΗΜΑΤΑ

Λαμβάνοντας υπόψη τα στατιστικά δεδομένα που παρουσιάστηκαν στην παρούσα ανάλυση μπορούμε να παρατηρήσουμε τα ακόλουθα:

- Το 2022 δε συνέβη κανένα θανατηφόρο ατύχημα σε προσωπικό του ΔΕΔΔΗΕ.
- Ο κύριος όγκος των αμιγώς εργασιακών ατυχημάτων εντός ωραρίου απουσίας άνω των τριών ημερών έπληξε την κατηγορία T4 (25 από τα 34 συνολικά ατυχήματα).
- Τα περισσότερα (51,22% του συνόλου) αμιγώς εργασιακά ατυχήματα με απουσία από την εργασία συνέβησαν στο έμπειρο προσωπικό στην ηλικιακή ομάδα 50+. Αυτό είναι αναμενόμενο γιατί λόγω της γήρανσης του προσωπικού, αυτές οι ομάδες εκτελούν το μεγαλύτερο όγκο εργασιών και τις πλέον απαιτητικές από άποψη τεχνογνωσίας και φυσικής αντοχής εργασίες. Επίσης, σημαντικό ρόλο στις ηλικίες αυτές αποτελεί η συσσωρευμένη κόπωση και η εξοικείωση με τον κίνδυνο, που οδηγεί στην υποτίμησή του. Το στοιχείο αυτό αναδεικνύει την **ανάγκη συνεχούς επανεκπαίδευσης του τεχνικού προσωπικού σε θέματα μεθόδων ασφαλούς εργασίας**, ώστε να υπάρχει η απαραίτητη ευαισθητοποίηση από τους ίδιους τους "έμπειρους" εργαζόμενους πάνω στα θέματα που σχετίζονται με την ασφάλεια και την υγεία τους κατά την άσκηση των εργασιακών τους καθηκόντων.
- Μειωμένος είναι ο αριθμός των παθολογικών επεισοδίων που συνέβησαν κατά τη διάρκεια του 2022 (15 μη θανατηφόρα). Ο αντίστοιχος αριθμός για το 2021 ήταν 12 (1 θανατηφόρο και 11 μη θανατηφόρα), για το 2020 ήταν 13 (μη θανατηφόρα), για το 2019 ήταν 20 (εκ των οποίων 2 θανατηφόρα), για το 2018 ήταν 20 (μη θανατηφόρα), για το 2017 ήταν 15 (μη θανατηφόρα), για το 2016 ήταν 11 (ένα εκ των οποίων θανατηφόρο), για το 2015 ήταν 10 (μη θανατηφόρα), για το 2014 ήταν 6 (μη θανατηφόρα), για το 2013 ήταν 7 (μη θανατηφόρα) και για το 2012 ήταν 11 (3 εκ των οποίων θανατηφόρα). Σημειώνεται ότι ο **Προληπτικός Έλεγχος Υγείας** που υλοποιείται στο προσωπικό του ΔΕΔΔΗΕ μία φορά ανά δύο (2) χρόνια με σκοπό την προστασία της υγείας των εργαζομένων (ή κατά την κρίση του αρμόδιου Ιατρού Εργασίας) θα περιορίσει σημαντικά την εκδήλωση τέτοιων συμβάντων.
- Το 2022 γνωστοποιήθηκαν 15 συνολικά ατυχήματα σε προσωπικό Εργολάβων, εκ των οποίων 3 θανατηφόρα. Το 2021 γνωστοποιήθηκαν 12 συνολικά ατυχήματα σε προσωπικό Εργολάβων, εκ των οποίων τα 2 ήταν ομαδικά και θανατηφόρα. Το 2020 γνωστοποιήθηκαν 1 θανατηφόρο και 7 μη θανατηφόρα ατυχήματα, το 2019 γνωστοποιήθηκαν 15 μη θανατηφόρα ατυχήματα, το 2018 γνωστοποιήθηκαν 11 μη θανατηφόρα, το 2017 γνωστοποιήθηκαν 9 μη θανατηφόρα, και το 2016 γνωστοποιήθηκαν 1 θανατηφόρο και 10 μη θανατηφόρα ατυχήματα. Πέραν του γεγονότος ότι τα στοιχεία για τον αριθμό των ατυχημάτων του προσωπικού των Ανάδοχων Εργολάβων δεν είναι πλήρη και αξιόπιστα, καθόσον ενίοτε δεν γίνονται γνωστά, είναι φανερό ότι η τήρηση ακόμη και των στοιχειωδών κανόνων ασφαλείας από πλευράς κάποιων Εργολάβων δεν είναι δεδομένη. Οι Υπηρεσιακές Μονάδες που ασκούν επίβλεψη στους Εργολάβους θα πρέπει να εξαντλήσουν κάθε μέσο πίεσης για την τήρηση των απαιτούμενων μέτρων και κανόνων ασφαλούς εργασίας, ενημερώνοντάς τους επαρκώς και διαρκώς για τους κινδύνους στους οποίους εκτίθενται κατά την εκτέλεση των εργασιών.

- Όπως επιβάλλεται από τη ΜΟΔ 9-2, η ορθή και πλήρης συμπλήρωση όλων των στοιχείων των εντύπων αναφορικά με τα εργασιακά ατυχήματα των Υπηρεσιακών Μονάδων είναι υποχρεωτική, προκειμένου να αντληθούν αξιόπιστα συμπεράσματα που θα αποτυπώνουν την υφιστάμενη κατάσταση από πλευράς ασφάλειας της κάθε Μονάδας. Η συστηματική προσέγγιση της καταγραφής των στοιχείων των εργασιακών ατυχημάτων με βάση τη διαδικασία που περιγράφεται στη ΜΟΔ επιτρέπει να προσδιορισθούν οι ακριβείς αιτίες του κάθε συμβάντος, να ελεγχθεί η πηγή/ οι πηγές του κινδύνου που προκάλεσε το ατύχημα ή το επικίνδυνο συμβάν και να καθοριστούν οι πιθανές δράσεις πρόληψης.
- Οι Δηλώσεις βασικό στόχο έχουν να αναδείξουν τα αίτια των ατυχημάτων έτσι ώστε να μην επαναληφθούν. Ωστόσο, επισημαίνεται ότι στην πλειοψηφία των Δηλώσεων των αμιγώς εργασιακών ατυχημάτων δεν καταγράφεται η σχέση τους με επικίνδυνες καταστάσεις ή διαδικασίες και πρακτικές οργάνωσης και εκτέλεσης της εργασίας, ενώ σε αρκετές Δηλώσεις δεν καταγράφονται οι επικίνδυνες ενέργειες που συνέβαλαν στο ατύχημα. Η ανάλυση των ριζικών αιτιών (Root Cause Analysis) ειδικά σε θανατηφόρα ατυχήματα και σοβαρά συμβάντα κρίνεται απαραίτητη για τη πρόληψη αντίστοιχων ατυχημάτων στο μέλλον, καθώς συμβάλλει στην αποκάλυψη των συμβαλλόντων παραγόντων στο ατύχημα και στην κατανόηση των συνθηκών που οδήγησαν σε αυτό, όπως και στη λήψη των απαραίτητων διορθωτικών μέτρων για την αποφυγή της επανάληψής του.
- Σημαντικό είναι επίσης οι Υπηρεσιακές Μονάδες του ΔΕΔΔΗΕ να καταγράφουν τα παρ' ολίγον ατυχήματα του προσωπικού τους, ώστε να εξάγονται έγκαιρα και αναλυτικά συμπεράσματα που θα μπορούσαν να προλάβουν ένα σοβαρότερο ατύχημα. Τα παρ' ολίγον συμβάντα αποτελούν συνήθεις καταστάσεις, παρότι συχνά παραβλέπονται, και θα μπορούσαν να θεωρηθούν δωρεάν μαθήματα τρόπων πρόληψης ατυχημάτων. Συνεπώς, η συγκέντρωση και ανάλυση των πληροφοριών για τα παρ' ολίγον συμβάντα με σκοπό τη λήψη των ενδεδειγμένων διορθωτικών μέτρων αποτελούν τρόπο προαγωγής της ασφάλειας στο χώρο της εργασίας.
- Οι συναντήσεις / συζητήσεις ασφαλείας που πραγματοποιούνται από το Μάιο 2022 από τους Τεχνικούς Ασφαλείας σε μηνιαία βάση με τη συμμετοχή του τεχνικού προσωπικού και διευρυμένη θεματολογία (ασφαλείς μέθοδοι εργασίας, ορθή χρήση ΜΑΠ/ΜΟΠ, ανάλυση ατυχημάτων, κλπ.) αποτελεί επίσης μία σημαντική πρωτοβουλία για την ενημέρωση σε θέματα υγείας και ασφάλειας στην εργασία.
- Επίσης, η συνεχής εκπαίδευση και ενημέρωση του προσωπικού του ΔΕΔΔΗΕ σε θέματα υγείας και ασφάλειας (πχ. μέθοδοι ασφαλούς εργασίας, θέματα ασφαλούς οδήγησης και τήρησης του ΚΟΚ, πρώτες βοήθειες και χρήση αυτόματου εξωτερικού απινιδωτή, κλπ.) όπως και η αξιοποίηση των τεχνικών εγχειριδίων (Εργασίες σε Ύψος στα Δίκτυα Διανομής, Προστασία Χεριών, Προστασία Κεφαλής, Πυρασφάλεια) και των αφισών (ειδικότερα: «Απομονώνω-Δοκιμάζω-Γειώνω» αναφορικά με (i) τη χρήση δοκιμαστικών ΧΤ/ΜΤ, (ii) τη χρήση γειώσεων ΧΤ/ΜΤ και (iii) τους ασφαλείς χειρισμούς διακοπών ΜΤ, Συνοπτικός Οδηγός Ασφαλούς Εργασίας υπό Ακραία Καιρικά Φαινόμενα, Συντήρηση και Αποκατάσταση Βλαβών Εξοπλισμού Υ/Σ ΥΤ/ΜΤ (150/20kV), Ασφαλής Εργασία σε Ύψος, Ασφαλής Οδήγηση, Ασφαλής Χρήση Καλαθοφόρων, Ασφαλής Χρήση Γερανοφόρων και Ανυψωτικών) που έχουν εκδοθεί από τη ΔΥΑΕ του ΔΕΔΔΗΕ μπορούν να συμβάλλουν στην ευαισθητοποίηση και την

ενεργοποίηση του προσωπικού, ώστε να αναδειχθεί η σοβαρότητα της λήψης και τήρησης όλων των απαιτούμενων μέτρων πρόληψης για την αποφυγή εργασιακών ατυχημάτων. Η εκπαίδευση και ενημέρωση των εργαζομένων συμβάλλει επίσης στην ιδιαίτερα σημαντική ετοιμότητα για αντίδραση και άμεση ανταπόκριση για αρωγή σε περιστατικά ατυχημάτων. Όλα τα παραπάνω είναι αναγκαία για την οικοδόμηση μίας **κουλτούρας πρόληψης** σε επίπεδο Οργανισμού που θα οδηγεί σε συμπεριφορές προσανατολισμένες στην ατομική προστασία.